

Računalo s mini-kućištem OptiPlex 7040

Vlasnički priručnik

Regulativni model: D18M
Regulativna vrsta: D18M001



Napomene, oprezi i upozorenja

-  **NAPOMENA:** NAPOMENA ukazuje na važne informacije koje vam pomažu da koristite svoje računalo na bolji način.
-  **OPREZ: MJERA OPREZA** označava moguće oštećenje hardvera ili gubitak podataka i otkriva kako izbjeći te probleme.
-  **UPOZORENJE: UPOZORENJE** označava moguće oštećenje imovine, osobne ozljede ili smrt.

Autorsko pravo © 2015 Dell Inc. Sva prava pridržana. Ovaj proizvod zaštićen je američkim i međunarodnim zakonom o autorskom pravu i intelektualnom vlasništvu. Dell™ i logotip Dell u zaštitni znakovi tvrtke Dell Inc. u Sjedinjenim Američkim Državama i/ili drugim sudskim nadležnostima. Svi ostali znakovi i nazivi koji su navedeni ovdje mogu predstavljati zaštićene znakove odgovarajućih tvrtki.

Sadržaj

| | |
|---|----------|
| 1 Radovi na vašem računalu..... | 5 |
| Prije radova na unutrašnjosti računala..... | 5 |
| Isključivanje računala..... | 6 |
| Nakon rada na unutrašnjosti računala..... | 6 |
| 2 Uklanjanje i instaliranje komponenti..... | 8 |
| Preporučeni alati..... | 8 |
| Uklanjanje pokrova..... | 8 |
| Ugradnja pokrova..... | 8 |
| Uklanjanje prednje maske..... | 9 |
| Instalacija prednje maske..... | 9 |
| Otvaranje vratašca na prednjoj masci..... | 9 |
| Uklanjanje sklopa tvrdog pogona..... | 10 |
| Uklanjanje tvrdog pogona iz nosača tvrdog pogona..... | 11 |
| Ugradnja tvrdog pogona u nosač tvrdog pogona..... | 11 |
| Ugradnja sklopa tvrdog pogona..... | 11 |
| Uklanjanje optički pogon..... | 12 |
| Instalacija optički pogon..... | 12 |
| Uklanjanje optičkog pogona (3.5-inča)..... | 12 |
| Ugradnja optičkog pogona (3.5-inča)..... | 13 |
| Ugradnja opcionalne SSD kartice..... | 13 |
| Uklanjanje opcionalne SSD kartice..... | 15 |
| Uklanjanje čitača SD kartice..... | 15 |
| Ugradnja čitača SD kartice..... | 16 |
| Uklanjanje memorijskog modula..... | 16 |
| Ugradnja memorijskog modula..... | 16 |
| Uklanjanje PCIe kartice za proširenje..... | 17 |
| Instalacija PCIe kartice za proširenje..... | 17 |
| Uklanjanje opcionalne kartice Ethernet ulaza..... | 17 |
| Ugradnja opcionalne kartice Ethernet ulaza..... | 18 |
| Uklanjanje jedinice napajanja (PSU)..... | 18 |
| Ugradnja jedinice napajanja (PSU)..... | 19 |
| Uklanjanje pomoćne VGA ploče..... | 19 |
| Ugradnja pomoćne VGA ploče..... | 20 |
| Uklanjanje prekidača za detekciju nasilnog otvaranja kućišta..... | 20 |
| Ugradnja prekidača za detekciju nasilnog otvaranja kućišta..... | 21 |
| Uklanjanje gumba za uključivanje/isključivanje..... | 21 |
| Ugradnja gumba za uključivanje/isključivanje..... | 22 |

| | |
|---|-----------|
| Uklanjanje zvučnika..... | 22 |
| Ugradnja zvučnika..... | 23 |
| Uklanjanje baterije na matičnoj ploči..... | 23 |
| Ugradnja baterije na matičnoj ploči..... | 24 |
| Uklanjanje sklopa hladila..... | 24 |
| Ugradnja sklopa hladila..... | 24 |
| Uklanjanje procesora..... | 25 |
| Instalacija procesora..... | 25 |
| Uklanjanje ventilatora sustava..... | 26 |
| Ugradnja ventilatora sustava..... | 26 |
| Uklanjanje matične ploče..... | 27 |
| Ugradnja matične ploče..... | 27 |
| Izgled matične ploče..... | 28 |
| 3 Rješavanje problema vašeg računala..... | 30 |
| Dijagnostički LED kodovi napajanja..... | 30 |
| Dijagnostičke poruke o pogreškama..... | 31 |
| Poruke o pogrešci sustava..... | 35 |
| 4 Program za postavljanje sustava..... | 37 |
| Boot Sequence..... | 37 |
| Navigacijske tipke..... | 37 |
| Pregled programa za postavljanje sustava..... | 38 |
| Pristup programu za postavljanje sustava..... | 38 |
| Opcije programa za postavljanje sustava..... | 38 |
| Ažuriranje BIOS-a | 47 |
| Zaporka sustava i postavljanja..... | 47 |
| Pridruživanje zaporke sustava i zaporke postavljanja..... | 48 |
| Brisanje ili promjena postojeće zaporke sustava i/ili postavljanja..... | 48 |
| 5 Specifikacije..... | 50 |
| 6 Kontaktiranje tvrtke Dell..... | 56 |

Radovi na vašem računalu


Prije radova na unutrašnjosti računala


Kako biste zaštitili računalo od mogućih oštećenja i pospješili osobnu sigurnost, pridržavajte se sljedećih sigurnosnih uputa. Ako nije navedeno drugačije, svaki postupak u ovom dokumentu podrazumijeva postojanje sljedećih uvjeta:


- Da ste pročitali sigurnosne upute koje ste dobili zajedno s vašim računalom.
- Komponenta se može zamijeniti ili ako je zasebno kupljena, instalirati izvođenjem postupka uklanjanja obrnutim redoslijedom.


 **UPOZORENJE:** Odspojite sve izvore napajanja prije otvaranja pokrova računala i ploča. Nakon što ste dovršili radove unutar računala, ponovno postavite sve pokrove, ploče i vijke prije priključivanja na izvor napajanja.


 **UPOZORENJE:** Prije rada na unutrašnjosti računala pročitajte sigurnosne upute koje ste dobili s računalom. Dodatne sigurnosne informacije potražite na početnoj stranici za sukladnost sa zakonskim odredbama na www.Dell.com/regulatory_compliance

 **OPREZ:** Mnogi popravci smiju se izvršiti samo od strane ovlaštenog servisnog tehničara. Smijete vršiti samo pronalaženje problema i sitne popravke kao što ste ovlašteni u svojoj dokumentaciji o proizvodu ili po uputama tima online ili putem telefonske usluge i podrške. Vaše jamstvo ne pokriva oštećenja uzrokovana servisiranjem koje tvrtka Dell nije ovlastila. Pročitajte i slijedite sigurnosne upute koje su isporučene s uređajem.

 **OPREZ:** Kako biste izbjegli elektrostatičko pražnjenje, uzemljite se koristeći ručnu traku za uzemljenje ili povremeno dotaknite neoboju metalnu površinu, kao što je priključak na stražnjoj strani računala.


 **OPREZ:** Pažljivo rukujte komponentama i karticama. Ne dodirujte komponente ili kontakte na kartici. Karticu pridržavajte za rubove ili za metalni nosač. Komponente poput procesora pridržavajte za rubove, a ne za pinove.

 **OPREZ:** Kad isključujete kabel, povucite za njegov utikač ili jezičak, a ne sam kabel. Neki kabeli imaju priključke s jezičcima za blokiranje. Ako iskapčate taj tip kabela, prije iskapčanja pritisnite jezičke za blokiranje. Dok razdvajate priključke, držite ih poravnate i izbjegavajte krivljenje bilo koje od pinova priključka. Također se prije ukopčavanja kabela pobrinite da su oba priključka pravilno okrenuta i poravnata.


 **NAPOMENA:** Boja i određene komponente vašeg računala se mogu razlikovati od onih prikazanih u ovom dokumentu.

Kako biste izbjegli oštećivanje računala, izvršite sljedeće korake prije nego što započnete s radom na unutrašnjosti računala.


1. Pobrinite se da je radna površina ravna i čista kako se pokrov računala ne bi ogrebao.
2. Isključite računalo (pogledajte odlomak *Isključivanje računala*).

 **OPREZ:** Za iskopčavanje mrežnog kabela, najprije iskopčajte kabel iz svog računala i potom iskopčajte kabel iz mrežnog uređaja.

3. Iskopčajte sve mrežne kabele iz svog računala.
4. Odspojite računalo i sve priključene uređaje iz svih električnih izvora napajanja.
5. Pritisnite i držite gumb za uključivanje/isključivanje dok je računalo isključeno iz zidne utičnice kako biste uzemljili matičnu ploču.
6. Uklonite pokrov.





 **OPREZ: Prije nego što dotaknete bilo koji dio u unutrašnjosti svog računala, uzemljite se dodirivanjem neobojene metalne površine, poput metalnog dijela na poledini računala. Dok radite, povremeno dotaknite neobojanu metalnu površinu kako bi ispraznili statički elektricitet koji bi mogao oštetiti unutarnje komponente.**

Isključivanje računala

 **OPREZ: Kako biste izbjegli gubitak podataka, prije isključivanja računala spremite i zatvorite sve otvorene datoteke i zatvorite sve otvorene programe.**

1. Isključivanje računala:


- U Windows 10 (korištenjem uređaja s omogućenim dodiranjem ili miša):

1. Kliknite ili dotaknite .
 2. Kliknite ili dotaknite  i potom kliknite ili dotaknite **Isključi**.
- U Windows 8 (korištenjem uređaja s omogućenim dodiranjem):
 1. potegnute s desnog ruba zaslona, otvorite padajući **izbornik** i odaberite **Postavke**.
 2. Dotaknite  i potom dotaknite **Isključi**
 - U Windows 8 (korištenjem miša)
 1. usmjerite u gornji desni kut zaslona i kliknite na **Postavke**.
 2. Kliknite  i potom kliknite na **Isključi**.
 - U sustavu Windows 7:
 1. Kliknite na **Start**.
 2. Kliknite na **Isključi**.
2. Provjerite je li računalo, kao i svi priključeni uređaji isključeno. Ako se računalo i priključeni uređaji nisu automatski isključili nakon odjave operativnog sustava, pritisnite i približno 6 sekundi držite gumb za uključivanje i isključivanje kako biste ih isključili.

Nakon rada na unutrašnjosti računala

Nakon što ste završili bilo koji postupak zamjene, prije uključivanja računala provjerite jeste li priključili sve vanjske uređaje, kartice, kabele itd.

1. Ponovno postavite pokrov.

 **OPREZ: Kako biste priključili mrežni kabel, prvo ga priključite u mrežni uređaj, a zatim u računalo.**

2. Priključite sve telefonske ili mrežne kabele na svoje računalo.
3. Priključite svoje računalo i sve priključene uređaje na njihove izvore električnog napajanja.

4. Uključite računalo.
5. Po potrebi provjerite radi li vaše računalo ispravno pomoću programa **Dell Diagnostics**.

Uklanjanje i instaliranje komponenti

Ovaj odjeljak pruža detaljne informacije o tome kako ukloniti ili instalirati komponente s vašeg računala.

Preporučeni alati

Za izvršavanje postupaka iz ovog dokumenta možda će vam trebati slijedeći alati:

- mali ravni odvijač
- križni odvijač
- malo plastično šilo

Uklanjanje pokrova

1. Slijedite postupke u poglavlju [Prije rada na unutrašnjosti računala](#).
2. Za uklanjanje pokrova:
 - a. Povucite plavi jezičak kako biste oslobodili pokrov iz računala [1].
 - b. Pomaknite pokrov prema stražnjem dijelu računala i podignite je dalje od računala [2].

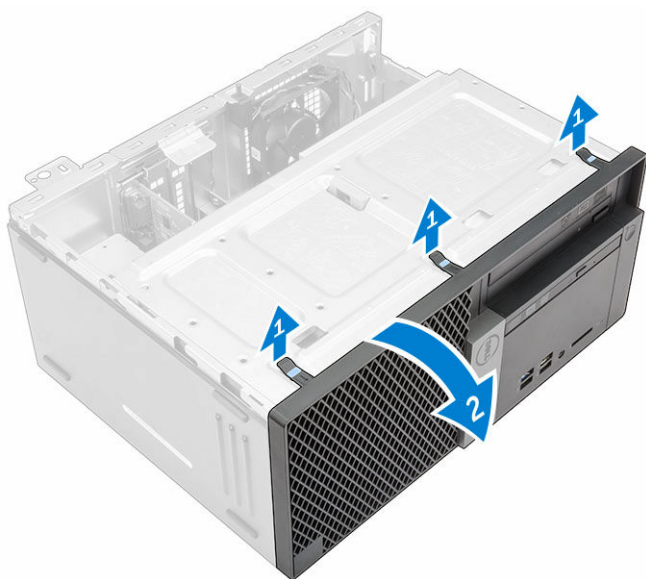


Ugradnja pokrova

1. Postavite pokrov na računalo i umetnite pokrov sve dok ne nasjedne na mjesto.
2. Slijedite upute u odlomku [Nakon rada na unutrašnjosti računala](#).

Uklanjanje prednje maske

1. Slijedite postupke u poglavlju [Prije rada na unutrašnjosti računala](#).
2. Uklonite [pokrov](#).
3. Za uklanjanje prednje maske:
 - a. Podignite jezičke kako biste oslobodili prednju masku iz računala.
 - b. Uklonite prednju masku s računala.

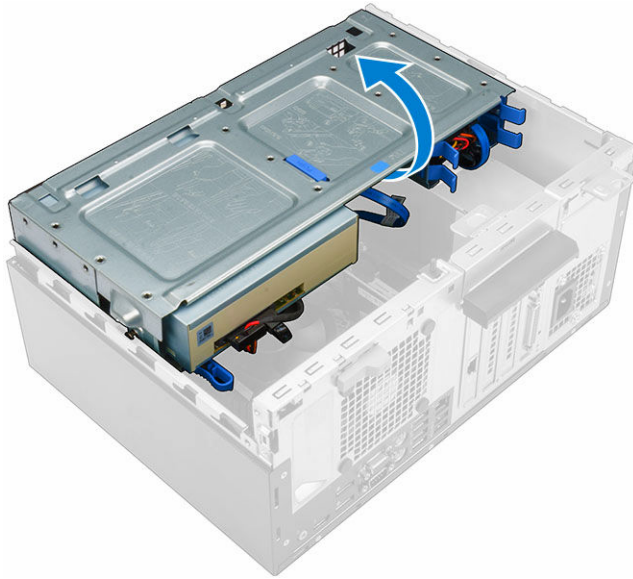


Instalacija prednje maske

1. Umetnite jezičke na prednjoj masci u utore na računalu.
2. Pritisnite prednju masku dok jezički ne nasjednu na mjesto.
3. Ugradite [pokrov](#).
4. Slijedite upute u odlomku [Nakon rada na unutrašnjosti računala](#).

Otvaranje vratašca na prednjoj masci

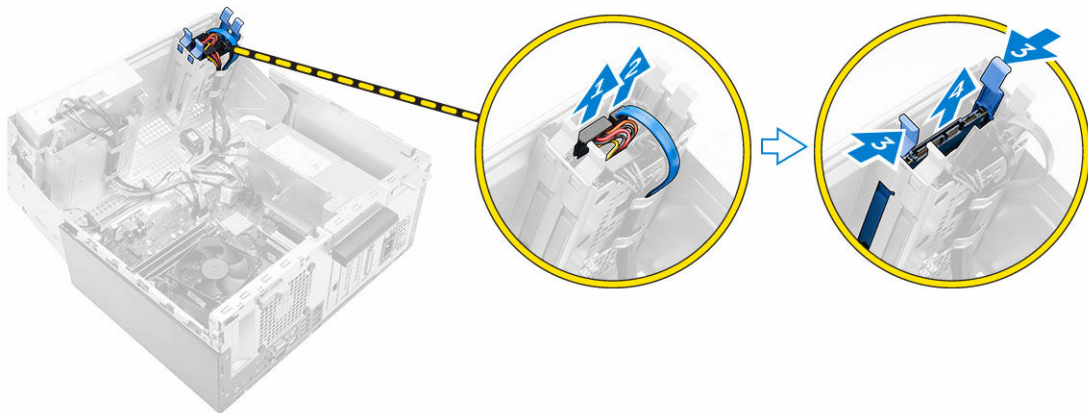
1. Slijedite postupke u poglavlju [Prije rada na unutrašnjosti računala](#).
2. Uklonite:
 - [pokrov](#)
 - [Prednja maska](#)
3. Povucite vratašca na prednjoj masci za otvaranje vratašca.



△ OPREZ: Vratašca na prednjoj masci otvaraju se ograničeno. Pogledajte ispisanu naljepnicu za maksimalno dozvoljenu razinu.

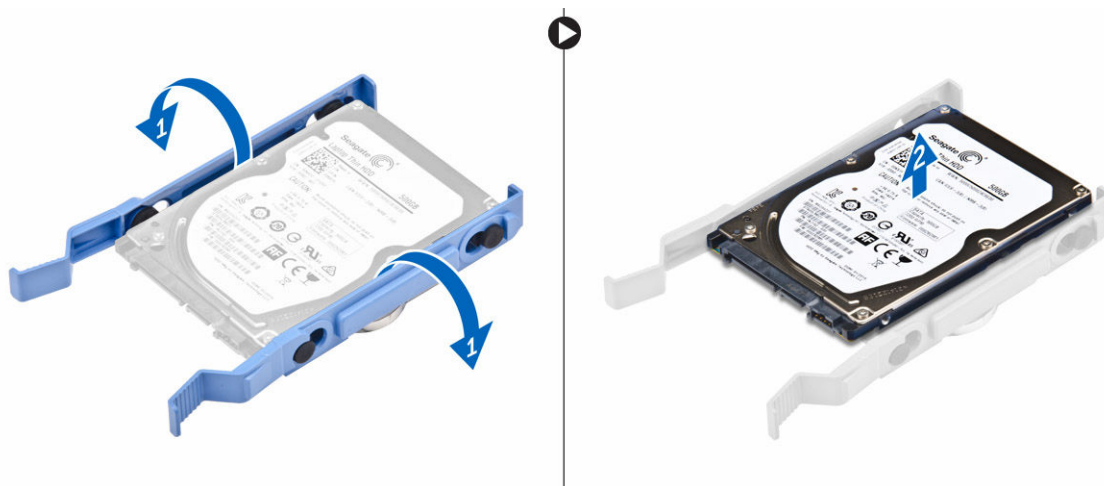
Uklanjanje sklopa tvrdog pogona

1. Slijedite postupke u poglavlju [Prije rada na unutrašnjosti računala](#).
2. Uklonite:
 - [pokrov](#)
 - [Prednja maska](#)
3. Otvorite [vratašca na prednjoj masci](#).
4. Za uklanjanje sklopa tvrdog pogona:
 - a. odspojite kabele sklopa tvrdog pogona iz priključaka na tvrdom pogonu [1, 2].
 - b. pritisnutim plave jezičke na obim stranama [3] i povucite sklop tvrdog pogona iz računala [4].



Uklanjanje tvrdog pogona iz nosača tvrdog pogona

1. Slijedite postupke u poglavlju [Prije rada na unutrašnjosti računala](#).
2. Uklonite:
 - a. [pokrov](#)
 - b. [Prednja maska](#)
 - c. [sklop tvrdog pogona](#)
3. Za uklanjanje nosača tvrdog pogona:
 - a. Povucite jednu stranu nosača tvrdog pogona kako biste odspojili pinove nosača iz utora na tvrdom pogonu [1].
 - b. Podignite tvrdi pogon iz nosača tvrdog pogona [2].



Ugradnja tvrdog pogona u nosač tvrdog pogona

1. Poravnajte i umetnite pinove na nosaču tvrdog pogona s utorama na jednoj strani tvrdog pogona.
2. Pričvrstite drugu stranu nosača tvrdog pogona i poravnajte te umetnite pinove nosača u tvrdi pogon.
3. Ugradite:
 - a. [sklop tvrdog pogona](#)
 - b. [Prednja maska](#)
 - c. [pokrov](#)
4. Slijedite upute u odlomku [Nakon rada na unutrašnjosti računala](#).

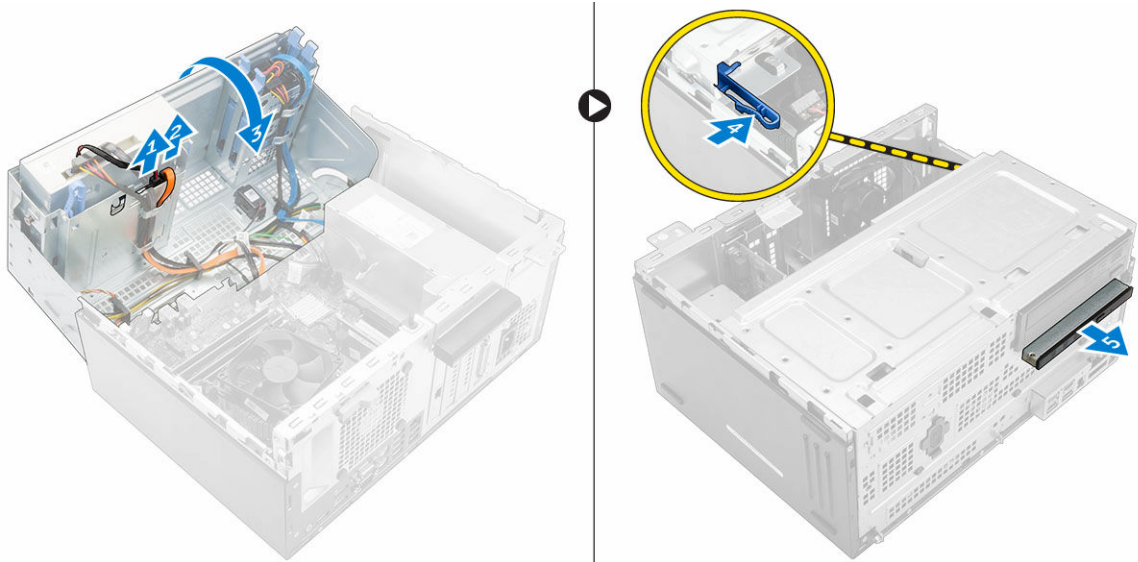
Ugradnja sklopa tvrdog pogona

1. Umetnite sklop tvrdog pogona u utor na računalu sve dok ne klikne na mjesto.
2. Zatvorite vratašca na prednjoj masici.
3. Priključite SATA kabel i kabel za napajanje na priključke na tvrdom pogonu.
4. Ugradite:
 - [Prednja maska](#)
 - [pokrov](#)

5. Slijedite upute u odlomku [Nakon rada na unutrašnjosti računala](#).

Uklanjanje optički pogon

1. Slijedite postupke u poglavlju [Prije rada na unutrašnjosti računala](#).
2. Uklonite:
 - [pokrov](#)
 - [Prednja maska](#)
3. Za uklanjanje optičkog pogona:
 - a. Otvorite [vratašca na prednjoj masici](#).
 - b. Odspojite podatkovni kabel i kabel napajanja iz priključaka na optičkog pogona [1, 2].
 - c. Zatvorite vratašca na prednjoj masici [3].
 - d. Pritisnite plavi jezičak za otpuštanje [4] i izvucite optički pogon iz računala [5].



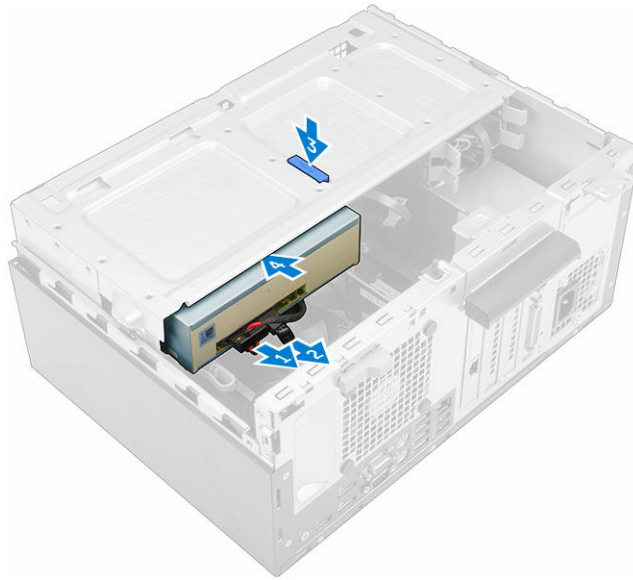
Instalacija optički pogon

1. Umetnite optički pogon u pretinac za optički pogon sve dok ne klikne na mjesto.
2. Otvorite [vratašca na prednjoj masici](#).
3. priključite podatkovni kabel i kabel napajanja na priključke na optičkog pogona.
4. Zatvorite vratašca na prednjoj masici.
5. Ugradite:
 - [Prednja maska](#)
 - [pokrov](#)
6. Slijedite upute u odlomku [Nakon rada na unutrašnjosti računala](#).

Uklanjanje optičkog pogona (3.5-inča)

1. Slijedite postupke u poglavlju [Prije rada na unutrašnjosti računala](#).
2. Uklonite:

- [pokrov](#)
 - [Prednja maska](#)
3. Za uklanjanje optičkog pogona:
 - a. Odspojite podatkovni kabel i kabel napajanja iz priključaka na optičkom pogonu [1, 2].
 - b. Pritisnite plave jezičke za otpuštanje [3] i izvucite optički pogon iz pretinca optičkog pogona [4].



Ugradnja optičkog pogona (3.5-inča)

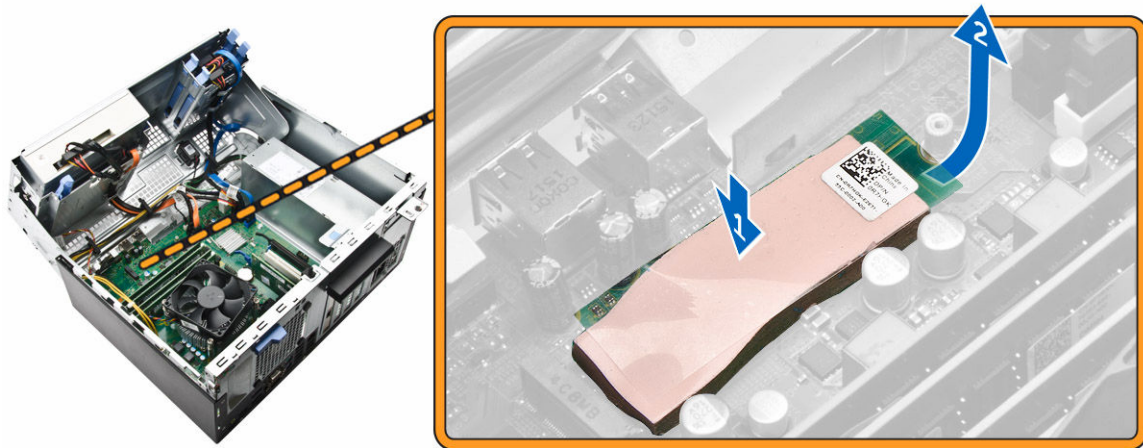
1. Umetnite optički pogon u pretinac za optički pogon sve dok ne klikne na mjesto.
2. Priključite podatkovni kabel i kabel napajanja na priključke na optičkom pogonu.
3. Ugradite:
 - [Prednja maska](#)
 - [pokrov](#)
4. Slijedite upute u odlomku [Nakon rada na unutrašnjosti računala](#).

Ugradnja opcionalne SSD kartice

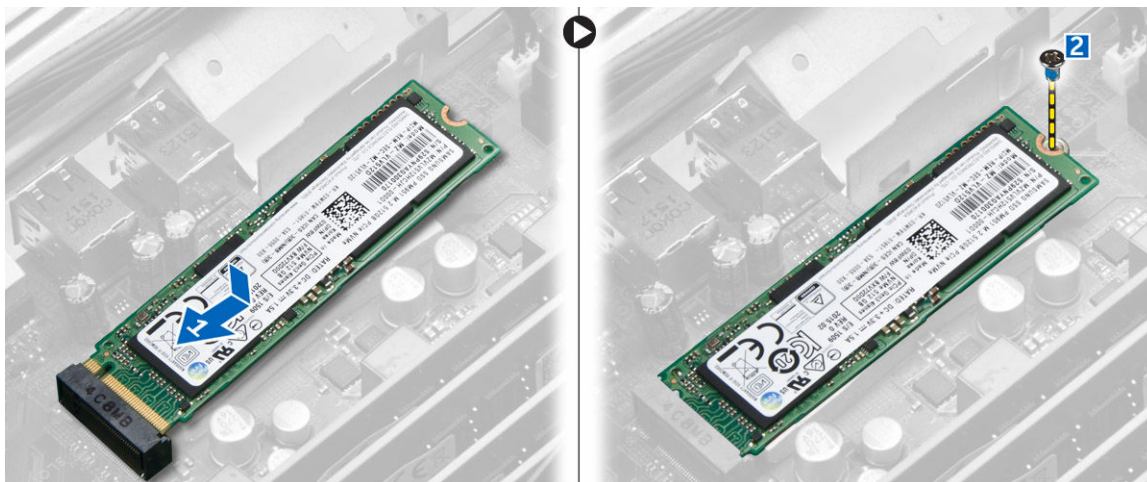
1. Uklonite:
 - [pokrov](#)
 - [Prednja maska](#)
2. Otvorite [vratašca na prednjoj masici](#).
3. Odljepite ljepljivutraku (plava) s gume.



4. Postavite gumu na matičnu ploču [1] i odlijepite ljpljivu traku (roza) s gume [2].



5. Za ugradnju SSD kartice:
- Priključite SSD karticu na priključak na matičnoj ploči [1].
 - Pritegnite vijak kako biste pričvrstili SSD karticu na matičnu ploču [2].



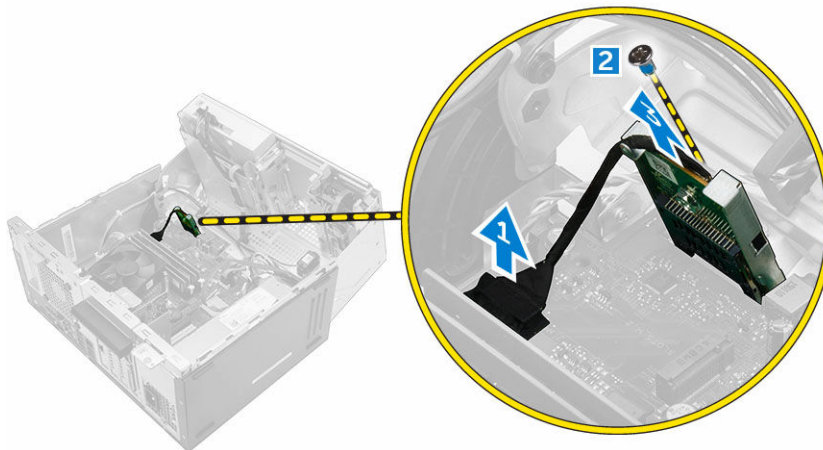
6. Zatvorite vratašca na prednjoj masci.
7. Ugradite:
 - a. [Prednja maska](#)
 - b. [pokrov](#)
8. Slijedite upute u odlomku [Nakon rada na unutrašnjosti računala](#).

Uklanjanje opcionalne SSD kartice

1. Slijedite postupke u poglavlju [Prije rada na unutrašnjosti računala](#).
2. Uklonite:
 - [pokrov](#)
 - [maska](#)
3. Otvorite [vratašca na prednjoj masci](#).
4. Uklonite vijak koji pričvršćuje SSD karticu na matičnu ploču.
5. Odspojite SSD karticu iz priključka na matičnoj ploči.
6. Uklonite gumu s matične ploče.

Uklanjanje čitača SD kartice

1. Slijedite postupke u poglavlju [Prije rada na unutrašnjosti računala](#).
2. Uklonite:
 - [pokrov](#)
 - [Prednja maska](#)
3. Otvorite [vratašca na prednjoj masci](#).
4. Za uklanjanje čitača SD kartice:
 - a. Odspojite kabel čitača SD kartica iz priključka na matičnoj ploči [1].
 - b. Uklonite vijak kojim je čitač SD kartica pričvršćen na računalo [2].
 - c. Izvadite čitač SD kartice iz računala [3].

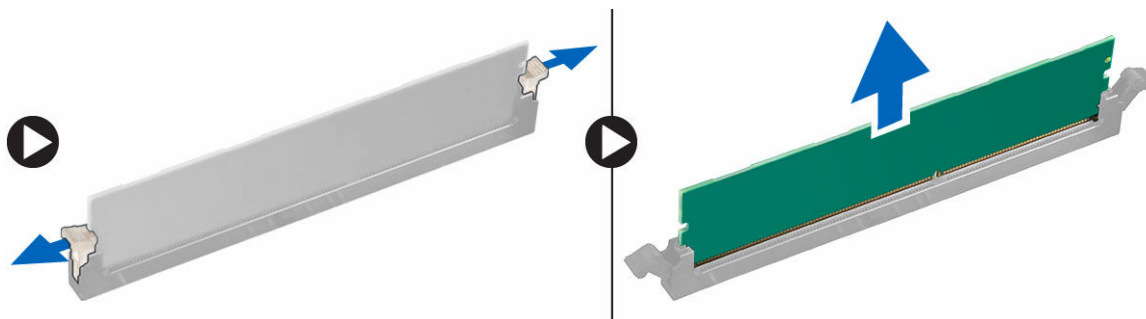


Ugradnja čitača SD kartice

1. Umetnite čitač SD kartice u utor na matičnoj ploči.
2. Pritegnite vijak kako biste pričvrstili čitača SD kartice na matičnu ploču
3. Priključite kabel čitača SD kartice u priključak na matičnoj ploči.
4. Zatvorite vratašca na prednjoj masci.
5. Ugradite:
 - a. [Prednja maska](#)
 - b. [pokrov](#)
6. Slijedite upute u odlomku [Nakon rada na unutrašnjosti računala](#).

Uklanjanje memorijskog modula

1. Slijedite postupke u poglavlju [Prije rada na unutrašnjosti računala](#).
2. Uklonite:
 - [pokrov](#)
 - [Prednja maska](#)
3. Otvorite [vratašca na prednjoj masci](#).
4. Za uklanjanje memorijskog modula:
 - a. Pritisnite jezičak za otpuštanje memorijskog modula na obim stranama memorijskog modula.
 - b. Podignite memorijski modul iz priključka memorijskog modula na matičnoj ploči.

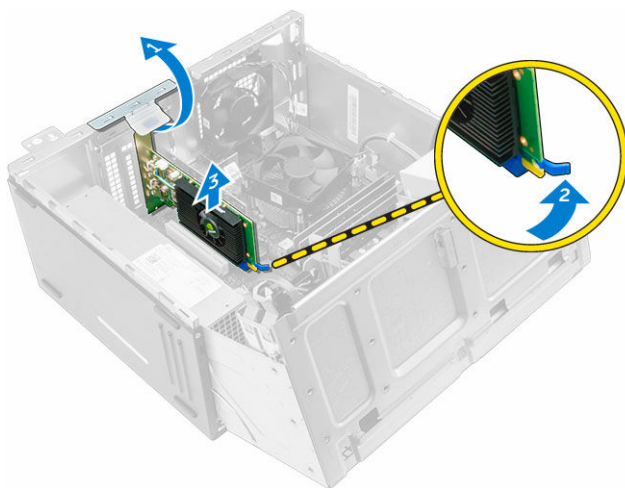


Ugradnja memorijskog modula

1. Poravnajte usjek na memorijskom modulu s jezičcem na priključku memorijskog modula.
2. Umetnite memorijski modul u memorijski utor.
3. Pritisnite memorijski modu sve dok jezičci za oslobađanje memorijskog modula na kliknu na mjestu.
4. Zatvorite vratašca na prednjoj masci.
5. Ugradite:
 - a. [pokrov](#)
 - b. [Prednja maska](#)
6. Slijedite upute u odlomku [Nakon rada na unutrašnjosti računala](#).

Uklanjanje PCIe kartice za proširenje

1. Slijedite postupke u poglavlju [Prije rada na unutrašnjosti računala](#).
2. Uklonite:
 - [pokrov](#)
 - [Prednja maska](#)
3. Otvorite [vratašca na prednjoj masici](#).
4. Za uklanjanje PCIe kartice za proširenje:
 - a. Povucite zasun za otpuštanje kako biste otključali PCIe karticu za proširenje [1].
 - b. Gurnite jezičac za otpuštanje [2] i podignite PCIe karticu za proširenja iz računala [3].



5. Ponovite korake za uklanjanje svih dodatnih PCIe kartica za proširenje.

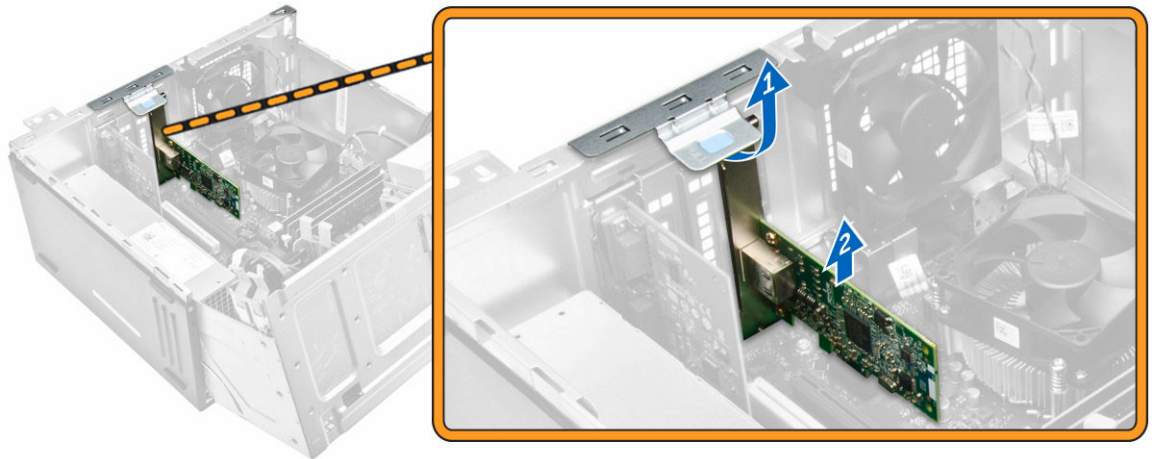
Instalacija PCIe kartice za proširenje

1. Povucite jezičac za oslobađanje kako biste otvorili.
2. Umetnite PCIe karticu za proširenje u priključak na matičnoj ploči.
3. Osigurajte PCIe karticu za proširenje tako da gurate zasun za otpuštenje sve dok ne nasjedne na mjesto.
4. Ponovite korake za instalaciju dodatnih PCIe kartica za proširenje.
5. Zatvorite zasun za otpuštanje.
6. Zatvorite vratašca na prednjoj masici.
7. Ugradite:
 - a. [Prednja maska](#)
 - b. [pokrov](#)
8. Slijedite upute u odlomku [Nakon rada na unutrašnjosti računala](#).

Uklanjanje opcionalne kartice Ethernet ulaza

1. Slijedite postupke u poglavlju [Prije rada na unutrašnjosti računala](#).
2. Uklonite:

- [pokrov](#)
 - [Prednja maska](#)
3. Otvorite [vratašca na prednjoj masci](#).
 4. Za uklanjanje kartice Ethernet ulaza:
 - a. Povucite jezičac za oslobađanje kako biste ga otvorili [1].
 - b. Držite karticu Ethernet ulaza i povucite je kako biste je odspojili iz utora na matičnoj ploči.
 - c. Podignite karticu Ethernet ulaza iz računala [2].



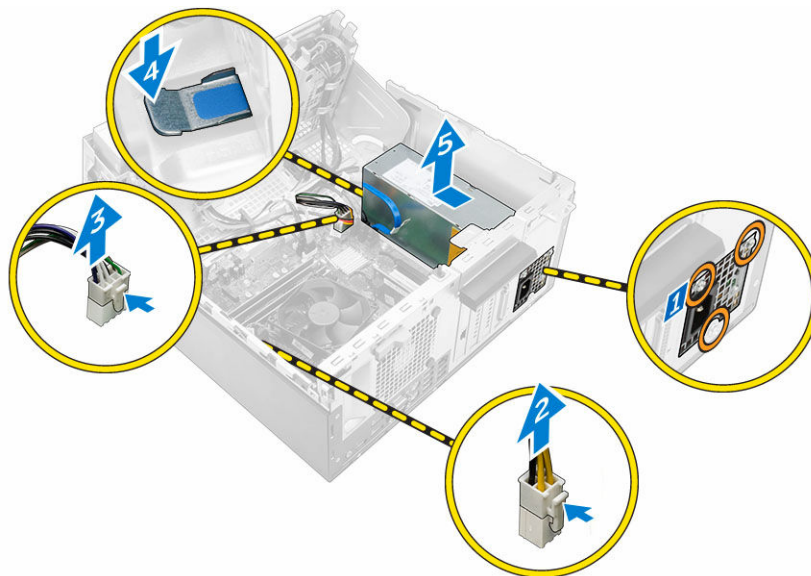
Ugradnja opcionalne kartice Ethernet ulaza

1. Povucite jezičac za oslobađanje kako biste otvorili.
2. Poravnajte karticu Ethernet ulaza s utorom na stražnjem dijelu računala i priključkaa kartice s priključkom na matičnoj ploči.
3. Umetnite karticu Ethernet ulaza u priključak na matičnoj ploči dok ne klikne na mjesto.
4. Zatvorite zasun za otpuštanje.
5. Ugradite:
 - a. [Prednja maska](#)
 - b. [pokrov](#)
6. Zatvorite vratašca na prednjoj masci.
7. Slijedite upute u odlomku [Nakon rada na unutrašnjosti računala](#).

Uklanjanje jedinice napajanja (PSU)

1. Slijedite postupke u poglavlju [Prije rada na unutrašnjosti računala](#).
2. Uklonite:
 - [pokrov](#)
 - [Prednja maska](#)
3. Otvorite [vratašca na prednjoj masci](#).
4. Za uklanjanje PSU:
 - a. Uklonite vijke koji pričvršćuju PSU na računalo [1].
 - b. Odspojite PSU kabele iz priključaka na matičnoj ploči [2, 3].
 - c. Izvucite PSU kabele iz kopči.

- d. Pritisnite metalni jezičac za oslobađanje [4], pomaknite PSU prema stražnjem dijelu i podignite ga iz računala [5].

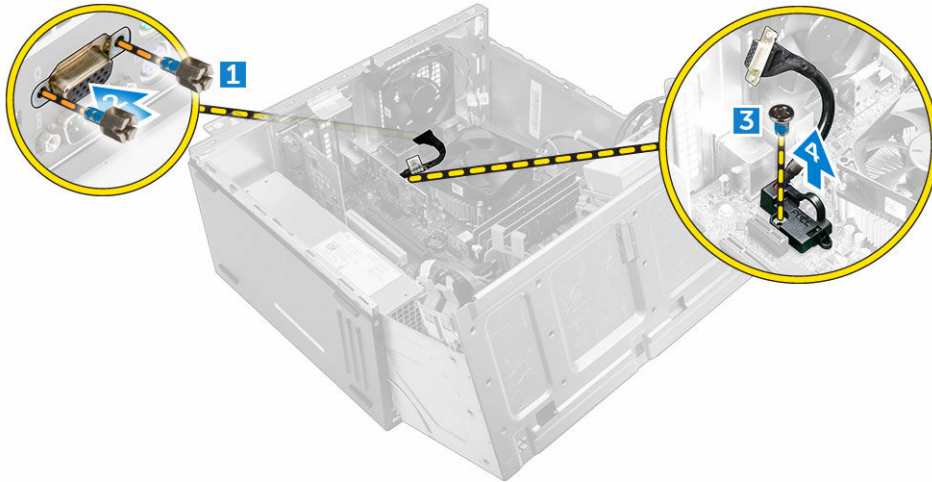


Ugradnja jedinice napajanja (PSU)

1. Umetnite PSU u utor za PSU i pomaknite je prema stražnjem dijelu računala sve dok ne klikne na mjesto.
2. Pritegnite vijke koji pričvršćuju PSU na računalu.
3. Usmjerite PSU kabele kroz kopče.
4. Prikjučite PSU kabele na priključke na matičnoj ploči.
5. Zatvorite vratašca na prednjoj masici.
6. Ugradite:
 - [Prednja maska](#)
 - [pokrov](#)
7. Slijedite upute u odlomku [Nakon rada na unutrašnjosti računala](#).

Uklanjanje pomoćne VGA ploče

1. Slijedite postupke u poglavlju [Prije rada na unutrašnjosti računala](#).
2. Uklonite:
 - [pokrov](#)
 - [Prednja maska](#)
3. Otvorite [vratašca na prednjoj masici](#)
4. Za uklanjanje pomoćne VGA ploče:
 - a. Uklonite vijke koji pričvršćuju VGA priključak na računalu [1].
 - b. Izdignite VGA priključak kako biste ga oslobodili iz računala [2].
 - c. Uklonite vijak koji pričvršćuje pomoćnu VGA ploču na računalu [3].
 - d. Podignite pomoćnu VGA ploču korištenjem ručke za uklanjanje iz računala [4].

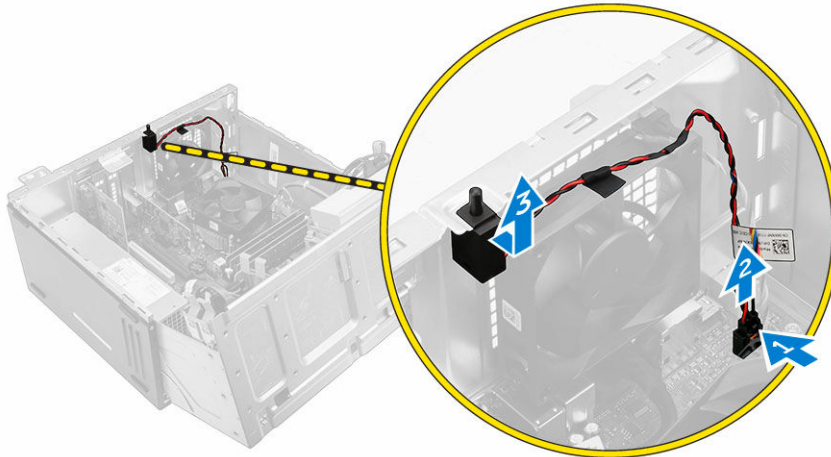


Ugradnja pomoćne VGA ploče

1. Poravnajte pomoćnu VGA ploču s držačem vijka na matičnoj ploči.
2. Pritegnite vijak kako biste pričvrstili pomoćnu VGA ploču na matičnu ploču.
3. Umetnite VGA priključak u utor na stražnjem dijelu računala.
4. Pritegnite vijke kako biste pričvrstili VGA priključak na računalo.
5. Zatvorite vratašca na prednjoj masci.
6. Ugradite:
 - [Prednja maska](#)
 - [pokrov](#)
7. Slijedite upute u odlomku [Nakon rada na unutrašnjosti računala](#).

Uklanjanje prekidača za detekciju nasilnog otvaranja kućišta

1. Slijedite postupke u poglavlju [Prije rada na unutrašnjosti računala](#).
2. Uklonite:
 - [pokrov](#)
 - [Prednja maska](#)
3. Otvorite [vratašca na prednjoj masci](#).
4. Za uklanjanje prekidača za detekciju nasilnog otvaranja:
 - a. Isključite kabel prekidača za detekciju nasilnog otvaranja kućišta na matičnoj ploči [1].
 - b. Izvucite kabel prekidača za detekciju nasilnog otvaranja iz gumica ventilatora [2].
 - c. Izvucite prekidač za detekciju nasilnog otvaranja i podignite dalje od računala [3].

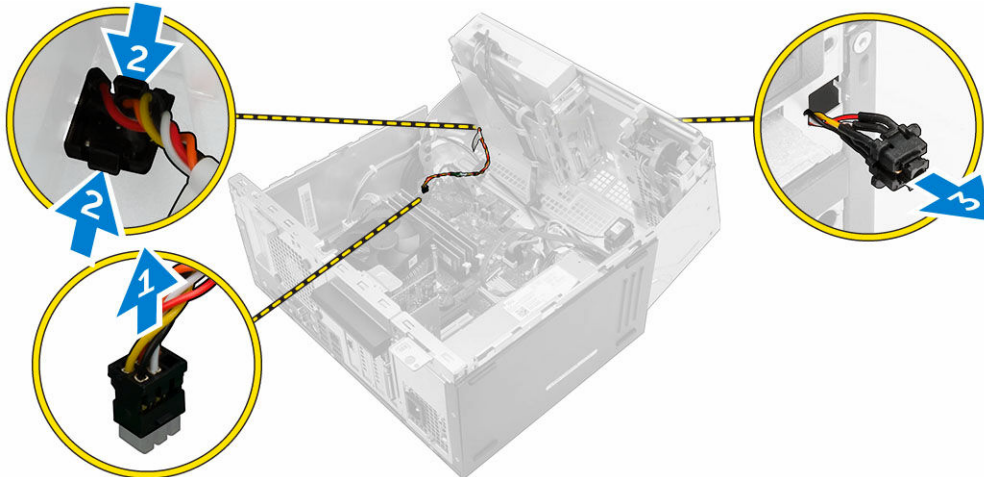


Ugradnja prekidača za detekciju nasilnog otvaranja kućišta

1. Umetnite prekidač za detekciju nasilnog otvaranja u utor na računalu.
2. Usmjerite kabel prekidača za detekciju nasilnog otvaranja kućišta kroz gumice ventilatora.
3. Prikjučite kabel prekidača za detekciju nasilnog otvaranja kućišta na matičnu ploču.
4. Zatvorite vratašca na prednjoj masci.
5. Ugradite:
 - [Prednja maska](#)
 - [pokrov](#)
6. Slijedite upute u odlomku [Nakon rada na unutrašnjosti računala](#).

Uklanjanje gumba za uključivanje/isključivanje

1. Slijedite postupke u poglavlju [Prije rada na unutrašnjosti računala](#).
2. Uklonite:
 - [pokrov](#)
 - [Prednja maska](#)
3. Otvorite [vratašca na prednjoj masci](#).
4. Za uklanjanje gumba za uključivanje/isključivanje:
 - a. Iskopčajte kabel gumba za uključivanje/isključivanje iz matične ploče [1].
 - b. Izvucite kabel gumba za uključivanje/isključivanje iz stezaljke.
 - c. Pritisnite jezičak za oslobađanje [2] i izvucite gumb za uključivanje/isključivanje iz računala [3].

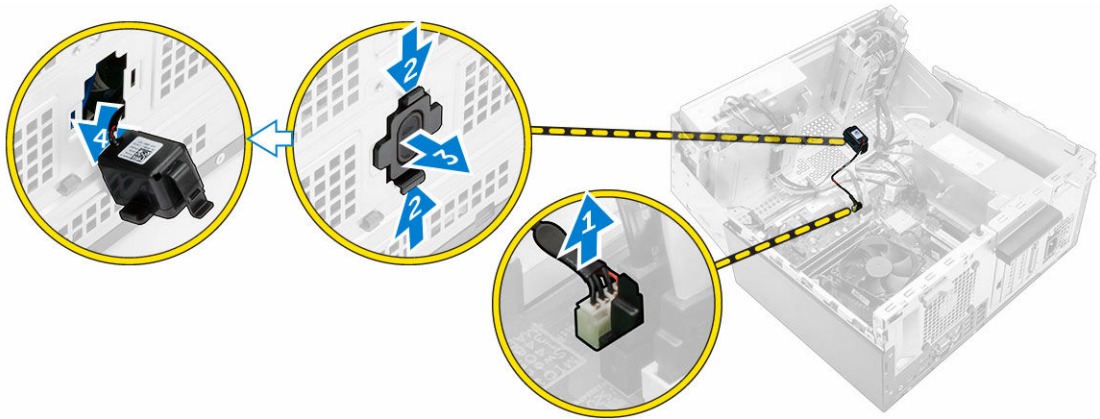


Ugradnja gumba za uključivanje/isključivanje

1. Umetnite gumb za uključivanje/isključivanje u utor i pritisnite ga sve dok ne klikne na mjestu.
2. Provučite kabel gumba za uključivanje/isključivanje kroz stezaljku za kabel.
3. Priključite kabel gumba za uključivanje/isključivanje u priključak na matičnoj ploči.
4. Zatvorite vratašca na prednjoj masci.
5. Ugradite:
 - [Prednja maska](#)
 - [pokrov](#)
6. Slijedite upute u odlomku [Nakon rada na unutrašnjosti računala](#).

Uklanjanje zvučnika

1. Slijedite postupke u poglavlju [Prije rada na unutrašnjosti računala](#).
2. Uklonite:
 - [pokrov](#)
 - [Prednja maska](#)
3. Otvorite [vratašca na prednjoj masci](#).
4. Za uklanjanje zvučnika:
 - a. Isključite kabel zvučnika iz priključka na matičnoj ploči [1].
 - b. Zatvorite vratašca na prednjoj masci.
 - c. Pritisnite jezičke za oslobađanje [2] i pomaknite zvučnik [3] te kabel zvučnika [4] iz utora.

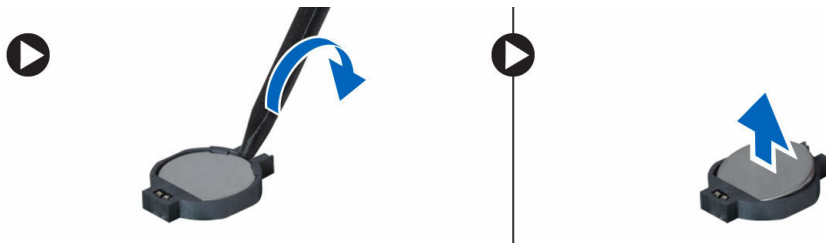


Ugradnja zvučnika

1. Umetnite zvučnik u utor i pritisnite ga sve dok ne klikne na mjestu.
2. Otvorite [vratašca na prednjoj masci](#).
3. Priključite kabel zvučnika na priključak na matičnoj ploči.
4. Zatvorite vratašca na prednjoj masci.
5. Ugradite:
 - a. [Prednja maska](#)
 - b. [pokrov](#)
6. Slijedite upute u odlomku [Nakon rada na unutrašnjosti računala](#).

Uklanjanje baterije na matičnoj ploči

1. Slijedite postupke u poglavlju [Prije rada na unutrašnjosti računala](#).
2. Uklonite:
 - [pokrov](#)
 - [Prednja maska](#)
3. Otvorite [vratašca na prednjoj masci](#).
4. Za uklanjanje baterije s matične ploče:
 - a. Pomoću plastičnog šila oslobodite bateriju iz matične ploče.
 - b. Uklonite bateriju na matičnoj ploči iz priključka na matičnoj ploči.

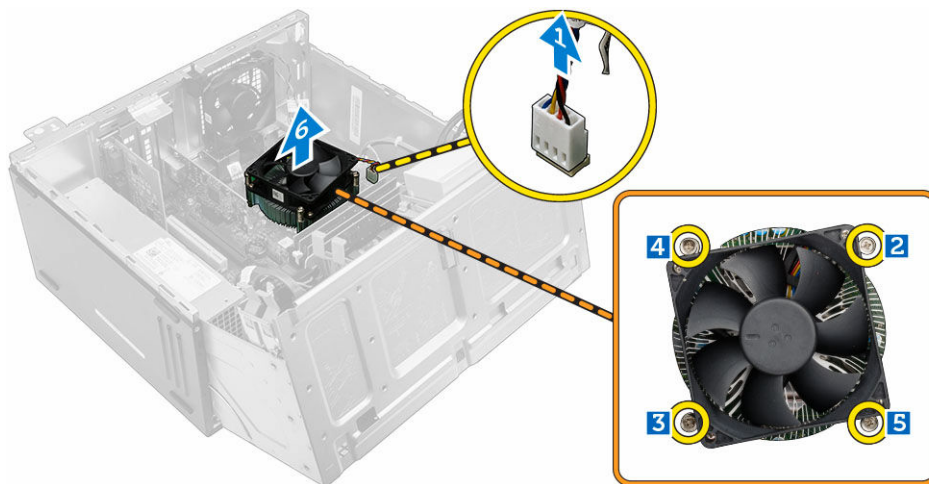


Ugradnja baterije na matičnoj ploči

1. Bateriju primite tako da pozitivna strana sa znakom „+“ bude okrenuta prema gore i gurnite je ispod osigurača na pozitivnom polu konektora.
2. Pritisnite bateriju u priključak sve dok ne uskoči na mjesto.
3. Zatvorite vratašca na prednjoj masci.
4. Ugradite:
 - [Prednja maska](#)
 - [pokrov](#)
5. Slijedite upute u odlomku [Nakon rada na unutrašnjosti računala](#).

Uklanjanje sklopa hladila

1. Slijedite postupke u poglavlju [Prije rada na unutrašnjosti računala](#).
2. Uklonite:
 - [pokrov](#)
 - [Prednja maska](#)
3. Otvorite [vratašca na prednjoj masci](#).
4. Za uklanjanje sklop hladila procesora:
 - a. Iskopčajte kabel hladila procesora iz priključka na matičnoj ploči [1].
 - b. Otpustite pričvrzne vijke koji pričvršćuju sklop hladila procesora na matičnu ploču [2, 3, 4, 5].
 - c. Podignite sklop hladila procesora dalje od računala [6].



Ugradnja sklopa hladila

1. Postavite sklop hladnjaka na procesor.
2. Pritegnite pričvrzne vijke koji pričvršćuju sklop hladnjaka na matičnu ploču.
3. Priključite kabel sklopa hladila na priključak na matičnoj ploči.
4. Zatvorite vratašca na prednjoj masci.
5. Ugradite:

- [Prednja maska](#)
 - [pokrov](#)
6. Slijedite upute u odlomku [Nakon rada na unutrašnjosti računala](#).

Uklanjanje procesora

1. Slijedite postupke u poglavlju [Prije rada na unutrašnjosti računala](#).
2. Uklonite:
 - [pokrov](#)
 - [prednja maska](#)
3. Otvorite [vratašca na prednjoj masici](#).
4. Uklonite [sklop hladila procesora](#).
5. Za uklanjanje procesora:
 - a. Otpustite polugu utora gurajući polugu dolje i izvan jezička na štitniku procesora [1].
 - b. Podignite polugu prema gore i podignite štitnik procesora [2].
 - c. Podignite procesor iz utora [3].

△ OPREZ: Pinovi utora procesora su lomljivi i mogu se trajno oštetiti. Pazite da ne savijate pinove u utoru procesora prilikom uklanjanja procesora iz utora.

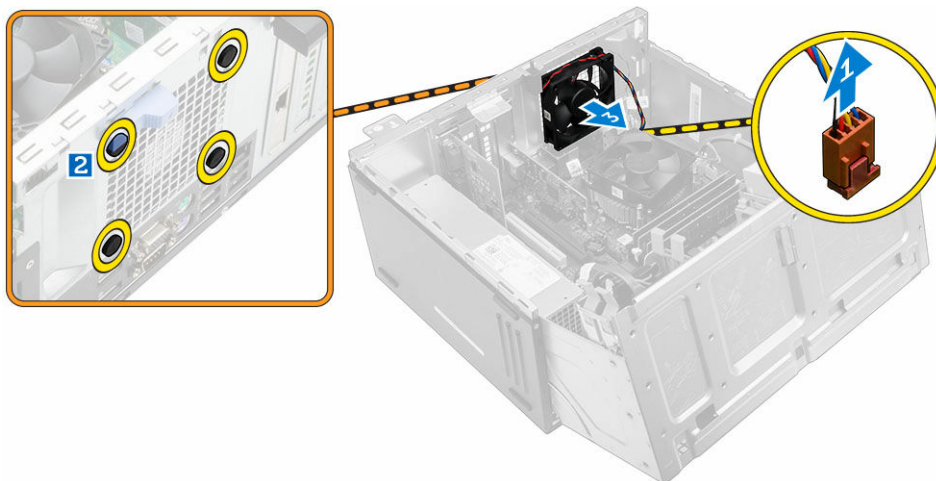


Instalacija procesora

1. Poravnajte procesor s tipkama utora.
 - △ OPREZ: Nemojte koristiti silu prilikom namještanja procesora. Kada je procesor točno pozicioniran, lako se priključuje u utor.**
2. Poravnajte indikator pin-1 na procesoru s trokutom na utoru.
3. Postavite procesor na utor tako da se utori na procesoru poravnaju s tipkama utora.
4. Zatvorite štitnik procesora pomičući ga ispod vijka za otpuštanje.
5. Spustite polugu utora i gurnite ispod jezička kako biste ga zaključali.
6. Ugradite [sklop hladila procesora](#).
7. Zatvorite vratašca na prednjoj masici.
8. Ugradite:
 - a. [Prednja maska](#)
 - b. [pokrov](#)
9. Slijedite upute u odlomku [Nakon rada na unutrašnjosti računala](#).

Uklanjanje ventilatora sustava

1. Slijedite postupke u poglavlju [Prije rada na unutrašnjosti računala](#).
2. Uklonite:
 - [pokrov](#)
 - [Prednja maska](#)
3. Otvorite [vratašca na prednjoj masci](#).
4. Za uklanjanje ventilatora sustava:
 - a. Isključite kabel napajanja ventilatora iz priključka na matičnoj ploči [1].
 - b. Raširite gumene podloške koje osiguravaju ventilator na računalo kako biste lakše uklonili ventilator [2].
 - c. Izvucite ventilator sustava iz računala [3].

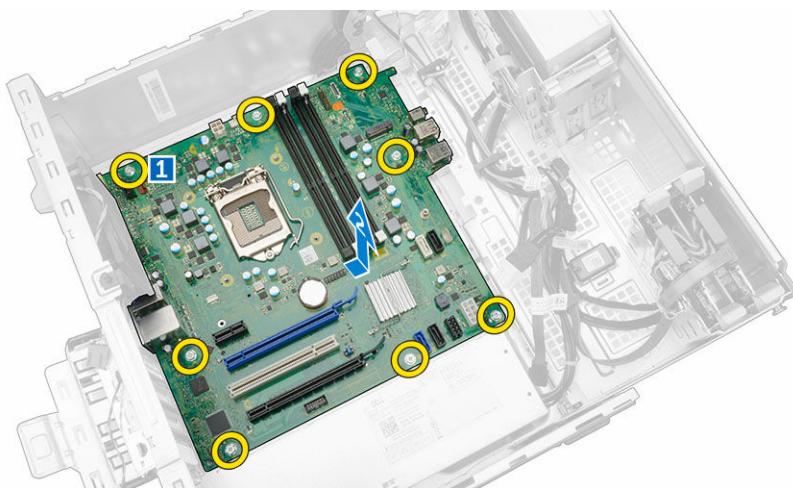


Ugradnja ventilatora sustava

1. Držite ventilator sustava za stranice s krajem kabela okrenutim prema donjem dijelu računala.
2. Umetnite gumene podloške u utore na stražnjem dijelu računala.
3. Provucite gumene podloške kroz odgovarajuće ureza na ventilatoru sustava.
4. Raširite gumene podloške i umetnite ventilator sustava prema računalu sve dok ne nasjene na mjesto.
 - ✎ **NAPOMENA:** instalirajte prvo dvije donje gumene podloške.
5. priključite kabel ventilatora sustava u priključak na matičnoj ploči.
6. Zatvorite vratašca na prednjoj masci.
7. Ugradite:
 - a. [Prednja maska](#)
 - b. [pokrov](#)
8. Slijedite upute u odlomku [Nakon rada na unutrašnjosti računala](#).

Uklanjanje matične ploče

1. Slijedite postupke u poglavlju [Prije rada na unutrašnjosti računala](#).
2. Uklonite:
 - [pokrov](#)
 - [Prednja maska](#)
3. Otvorite [vratašca na prednjoj masici](#).
4. Uklonite:
 - [sklop hladila procesora](#)
 - [procesor](#)
 - [PCIe kartica za proširenje](#)
 - [opcionalni ulaz za Ethernet karticu](#)
 - [opcionalna SSD kartica](#)
 - [memorijski modul](#)
5. Odspojite sve kabele iz priključaka na matičnoj ploči.
6. Za uklanjanje matične ploče:
 - a. Uklonite vijke kojima je pričvršćena matična ploča na računalo [1].
 - b. Pomaknite matičnu ploču prema prednjem dijelu računala i podignite je dalje od računala [2].

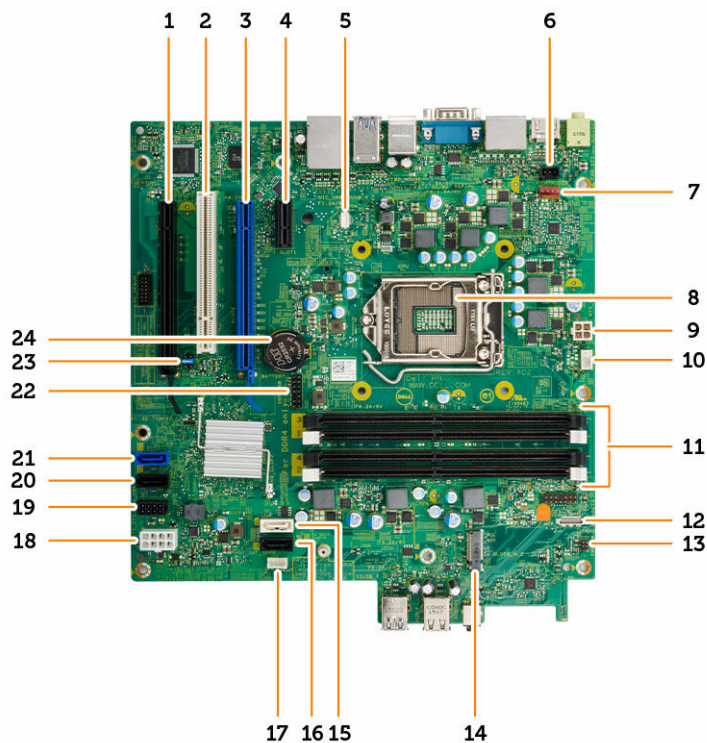


Ugradnja matične ploče

1. Držite matičnu ploču za njezine rubove i nagnite je prema stražnjem dijelu računala.
2. Spustite matičnu ploču u računalo sve dok priključci na stražnjem kraju matične ploče nisu poravnati s utorima na stražnjoj stijenci računala, a otvore za vijke na matičnoj ploči poravnajte s otvorima na računalu.
3. Pritegnite vijke kojima je matična ploča pričvršćena za računalo.
4. Provcute sve kabele kroz usmjerne kanale i priključite sve kabele u priključke na matičnoj ploči.
5. Ugradite:
 - [memorijski modul](#)
 - [opcionalna SSD kartica](#)

- [opcionalni ulaz za Ethernet karticu](#)
 - [PCIe kartica za proširenje](#)
 - [procesor](#)
 - [sklop hladila procesora](#)
6. Zatvorite vratašca na prednjoj masci.
 7. Ugradite:
 - [Prednja maska](#)
 - [pokrov](#)
 8. Slijedite upute u odlomku [Nakon rada na unutrašnjosti računala](#).

Izgled matične ploče



- | | |
|--|---|
| 1. PCIe x16 priključak | 2. Priključak PCI |
| 3. PCIe x16 priključak | 4. PCIe x1 priključak |
| 5. Priključak pomoćne VGA ploče | 6. Priključak prekidača za detekciju nasilnog otvaranja kućišta |
| 7. Priključak ventilatora sustava | 8. Procesor |
| 9. priključak za napajanje CPU-a | 10. Priključak ventilatora CPU |
| 11. Priključci za memorijske module | 12. Priključak kabela čitača medijske kartice |
| 13. Priključak gumba za uključivanje/isključivanje | 14. Priključak M.2 socket3 |
| 15. Priključak SATA1 | 16. Priključak SATA3 |
| 17. Priključak unutarnjeg zvučnika | 18. priključak ATX napajanja |

- | | |
|---|--------------------------------|
| 19. Priključak tvrdog pogona i kabela napajanja optičkog pogona | 20. Priključak SATA2 |
| 21. Priključak SATA0 | 22. unutarnji USB priključak |
| 23. Premosnik RTCRST/brisanja zaporke/MFG | 24. baterija na matičnoj ploči |

Rješavanje problema vašeg računala

Za rješavanje problema vašeg računala koristite indikatore poput dijagnostičkih svjetala, šifri zvučnih signala i poruka o pogreškama tijekom rada računala.

Dijagnostički LED kodovi napajanja

Tablica 1. Dijagnostički LED kodovi napajanja

| Svjetlo LEDžaruljice statusa napajanja | Mogući uzrok | Koraci rješavanja problema |
|--|---|---|
| Isključeno | Računalo je isključeno ili ne prima napajanja ili je u načinu rada hibernacije. | <ul style="list-style-type: none"> • Ponovno postavite kabel napajanja u priključak na stražnjem dijelu računala i utičnicu. • Ako je računalo priključeno na razdjelnik, provjerite je li razdjelnik uključen u utičnicu i je li uključen. Zaobiđite uređaje za zaštitu i produžne kabele kako biste provjerili hoće li se računalo ispravno uključiti. • Provjerite radi li električna utičnica tako da je testirate pomoću drugog uređaja, primjerice svjetiljke. |
| Puno/treperi žuto | Računalo nije izvršilo POST ili je kvar procesora. | <ul style="list-style-type: none"> • Uklonite i zatim ponovno instalirajte sve kartice. • Uklonite i ponovno instalirajte grafičku karticu, ako postoji. • Provjerite je li kabel priključen na matičnu ploču i procesor. |
| Polagano treperenje bijelog svjetla | Računalo je u stanju uštede energije. | <ul style="list-style-type: none"> • Pritisnite gumb za uključivanje/isključivanje kako bi sustav izišao iz načina rada stanja uštede energije. |

| Svijetlo LEDžaruljice statusa napajanja | Mogući uzrok | Koraci rješavanja problema |
|---|---|--|
| Svijetli bijelo | Računalo je potpuno funkcionalno i uključeno. | <ul style="list-style-type: none"> • Provjerite jesu li svi kabele za napajanje čvrsto priključeni na matičnu ploču. • Provjerite jesu li glavni kabel napajanja i kabel prednje ploče čvrsto priključeni na matičnu ploču. <p>Ako računalo ne odgovara, učinite sljedeće:</p> <ul style="list-style-type: none"> • provjerite je li zaslon priključen i uključen. • Ako je zaslon priključen i uključen, poslušajte zvučne signale. |

Dijagnostičke poruke o pogreškama

Tablica 2. Dijagnostičke poruke o pogreškama

| Poruke o pogreškama | Opis |
|-------------------------------|--|
| AUXILIARY DEVICE FAILURE | Podloga osjetljiva na dodir ili vanjski miš ne rade ispravno. Kod vanjskog miša, provjerite priključak kabela. U programu za postavljanje sustava omogućite opciju Pokazivački uređaj . |
| BAD COMMAND OR FILE NAME | Provjerite jeste li ispravno napisali naredbu, postavili prazna mjesta na prava mjesta i koristili ispravan put. |
| CACHE DISABLED DUE TO FAILURE | Primarna interna predmemorija do mikroprocesora je u kvaru. Kontaktirajte tvrtku Dell . |
| CD DRIVE CONTROLLER FAILURE | Optički pogon se ne odaziva na naredbe računala. |
| DATA ERROR | Tvrđi pogon ne može pročitati podatke. |
| DECREASING AVAILABLE MEMORY | Jedan ili više memorijskih modula ne radi ispravno ili nisu pravilno postavljeni. Ponovno instalirajte memorijske module i po potrebi ih zamijenite. |
| DISK C: FAILED INITIALIZATION | Tvrđi pogon se nije pokrenuo. Pokrenite testove za tvrđi pogon pomoću programa Dell Diagnostics . |
| DRIVE NOT READY | Postupak zahtjeva da se tvrđi pogon nalazi u pregradi prije nego što možete nastaviti. Instalirajte tvrđi pogon u prostor za tvrđi pogon. |

| Poruke o pogreškama | Opis |
|--|--|
| ERROR READING PCMCIA CARD | Računalo ne može identificirati ExpressCard. Ponovno umetnite karticu ili pokušajte s drugom karticom. |
| EXTENDED MEMORY SIZE HAS CHANGED | Količina memorije zabilježena u neizbrisivoj memoriji (NVRAM) ne podudara se s memorijom instaliranom na računalo. Ponovno pokrenite računalo. Ako se pogreška još uvijek pojavljuje, kontaktirajte tvrtku Dell |
| THE FILE BEING COPIED IS TOO LARGE FOR THE DESTINATION DRIVE | Datoteka koju pokušavate kopirati prevelika je za disk ili je disk pun. Pokušajte kopirati datoteku na drugi disk ili koristite disk većeg kapaciteta. |
| A FILENAME CANNOT CONTAIN ANY OF THE FOLLOWING CHARACTERS: \ / : * ? " < > - | Ne koristite ove znakove u nazivima datoteka. |
| GATE A20 FAILURE | Memorijski modul nije dobro pričvršćen. Ponovno instalirajte memorijski modul i po potrebi ga zamijenite. |
| GENERAL FAILURE | Operativni sustav ne može izvesti naredbu. Poruku obično slijede posebne informacije. Primjerice, <code>Printer out of paper. Take the appropriate action.</code> |
| HARD-DISK DRIVE CONFIGURATION ERROR | Računalo ne može identificirati vrstu pogona. Isključite računalo, uklonite tvrdi pogon i ponovno pokrenite računalo s optičkog pogona. Zatim isključite računalo, ponovno instalirajte tvrdi pogon i ponovno pokrenite računalo. Pokrenite testove za tvrdi pogon pomoću programa Dell Diagnostics . |
| HARD-DISK DRIVE CONTROLLER FAILURE 0 | Tvrdi pogon se ne odaziva na naredbe računala. Isključite računalo, uklonite tvrdi pogon i ponovno pokrenite računalo s optičkog pogona. Zatim isključite računalo, ponovno instalirajte tvrdi pogon i ponovno pokrenite računalo. Ako se problem još uvijek pojavljuje, pokušajte s drugim pogonom. Pokrenite testove za tvrdi pogon pomoću programa Dell Diagnostics . |
| HARD-DISK DRIVE FAILURE | Tvrdi pogon se ne odaziva na naredbe računala. Isključite računalo, uklonite tvrdi pogon i ponovno pokrenite računalo s optičkog pogona. Zatim isključite računalo, ponovno instalirajte tvrdi pogon i ponovno pokrenite računalo. Ako se problem još uvijek pojavljuje, pokušajte s drugim pogonom. Pokrenite testove za tvrdi pogon pomoću programa Dell Diagnostics . |

| Poruke o pogreškama | Opis |
|---|---|
| HARD-DISK DRIVE READ FAILURE | Tvrđi pogon je možda u kvaru. Isključite računalo, uklonite tvrđi pogon i ponovno pokrenite računalo s optičkog pogona. Zatim isključite računalo, ponovno instalirajte tvrđi pogon i ponovno pokrenite računalo. Ako se problem još uvijek pojavljuje, pokušajte s drugim pogonom. Pokrenite testove za tvrđi pogon pomoću programa Dell Diagnostics . |
| INSERT BOOTABLE MEDIA | Operativni sustav pokušava podignuti sustav s medija koji se ne koristi za podizanje sustava, kao što je optički pogon. Umetnite medij za podizanje sustava. |
| INVALID CONFIGURATION INFORMATION- PLEASE RUN SYSTEM SETUP PROGRAM | Informacije o konfiguraciji sustava ne podudaraju se s konfiguracijom hardvera. Poruka se najvjerojatnije prikazuje nakon instalacije memorijskog modula. Ispravite odgovarajuće opcije u programu za postavljanje sustava. |
| KEYBOARD CLOCK LINE FAILURE | Kod vanjskih tipkovnica provjerite priključak kabela. Pokrenite test kontrolera tipkovnice u Dell Diagnostic . |
| KEYBOARD CONTROLLER FAILURE | Kod vanjskih tipkovnica provjerite Priključak kabela. Ponovno pokrenite računalo i ne dirajte tipkovnicu ili miš za vrijeme postupka ponovnog podizanja sustava. Pokrenite test kontrolera tipkovnice u Dell Diagnostics . |
| KEYBOARD DATA LINE FAILURE | Kod vanjskih tipkovnica provjerite priključak kabela. Pokrenite test kontrolera tipkovnice u Dell Diagnostic . |
| KEYBOARD STUCK KEY FAILURE | Kod vanjskih tipkovnica i tipki provjerite priključak kabela. Ponovno pokrenite računalo i ne dirajte tipkovnicu ili tipke za vrijeme postupka ponovnog podizanja sustava. Pokrenite test za zaglavljenu tipku u Dell Diagnostics . |
| LICENSED CONTENT IS NOT ACCESSIBLE IN MEDIADIRECT | Dell MediaDirect ne može verificirati ograničenja Upravljanja digitalnih prava (DRM), tako da se ta datoteka ne može otvoriti. |
| MEMORY ADDRESS LINE FAILURE AT ADDRESS, READ VALUE EXPECTING VALUE | Memorijski modul ne radi ispravno ili nije pravilno postavljen. Ponovno instalirajte memorijski modul i po potrebi ga zamijenite. |
| MEMORY ALLOCATION ERROR | Softver koji pokušavate pokrenuti nije u skladu s operativnim sustavom, drugim programom ili uslužnim programom. Isključite računalo, pričekajte 30 sekundi, a zatim ga ponovno pokrenite. Pokušajte ponovno pokrenuti program. |

| Poruke o pogreškama | Opis |
|---|---|
| MEMORY DOUBLE WORD LOGIC FAILURE AT ADDRESS, READ VALUE EXPECTING VALUE | Ako se poruka s pogreškom još uvijek prikazuje, pogledajte dokumentaciju softvera. |
| MEMORY ODD/EVEN LOGIC FAILURE AT ADDRESS, READ VALUE EXPECTING VALUE | Memorijski modul ne radi ispravno ili nije pravilno postavljen. Ponovno instalirajte memorijski modul i po potrebi ga zamijenite. |
| MEMORY WRITE/READ FAILURE AT ADDRESS, READ VALUE EXPECTING VALUE | Memorijski modul ne radi ispravno ili nije pravilno postavljen. Ponovno instalirajte memorijski modul i po potrebi ga zamijenite. |
| NO BOOT DEVICE AVAILABLE | Računalo ne može pronaći tvrdi pogon. Ako je tvrdi pogon vaš uređaj za podizanje sustava, provjerite je li pogon instaliran, ispravno namješten i dodijeljen kao uređaj za podizanje sustava. |
| NO BOOT SECTOR ON HARD DRIVE | Operativni sustav možda ne radi ispravno, kontaktirajte tvrtku Dell . |
| NO TIMER TICK INTERRUPT | Postoji mogućnost da čip na matičnoj ploči nije ispravan. Pokrenite testove za postavljanje sustava pomoću programa Dell Diagnostics . |
| NOT ENOUGH MEMORY OR RESOURCES. EXIT SOME PROGRAMS AND TRY AGAIN | Previše je programa otvoreno. Zatvorite sve prozore i otvorite program koji želite koristiti. |
| OPERATING SYSTEM NOT FOUND | Ponovno instalirajte operativni sustav. Ako i dalje dolazi do problema, kontaktirajte tvrtku Dell . |
| OPTIONAL ROM BAD CHECKSUM | Dodatni ROM ne radi. Kontaktirajte tvrtku Dell . |
| SECTOR NOT FOUND | Operativni sustav ne može locirati sektor na tvrdom pogonu. Neki od sektora ne radi ispravno ili FAT na tvrdom pogonu nije ispravan. Pokrenite Windows uslužni program za provjeru pogrešaka kako biste provjerili strukturu datoteka na tvrdom disku. Upute potražite u Pomoći i podrški za Windowse (kliknite na Start → Pomoć i podrška). Ako veći broj sektora ne radi ispravno, napravite sigurnosnu kopiju podataka (ako je moguće) i formatirajte tvrdi pogon. |
| SEEK ERROR | Operativni sustav ne može pronaći određeni zapis na tvrdom pogonu. |
| SHUTDOWN FAILURE | Postoji mogućnost da čip na matičnoj ploči nije ispravan. Pokrenite testove postavljanja sustava u Dell Dijagnostici , kontaktirajte tvrtku Dell . |
| TIME-OF-DAY CLOCK LOST POWER | Postavke konfiguracije sustava nisu ispravne. Priključite računalo u zidnu utičnicu kako biste |

| Poruke o pogreškama | Opis |
|---|--|
| TIME-OF-DAY CLOCK STOPPED | napunili bateriju. Ako i dalje dolazi do problema, pokušajte vratiti podatke otvaranjem programa za postavljanje sustava, zatim odmah zatvorite program. Ako se poruka ponovno prikaže, kontaktirajte tvrtku Dell . |
| TIME-OF-DAY NOT SET-PLEASE RUN THE SYSTEM SETUP PROGRAM | Rezervnu bateriju koja podupire postavke konfiguracije sustava možda treba napuniti. Prikjučite računalo u zidnu utičnicu kako biste napunili bateriju. Ako i dalje dolazi do problema, kontaktirajte tvrtku Dell . |
| TIMER CHIP COUNTER 2 FAILED | Vrijeme ili datum spremljeni u programu za postavljanje sustava ne podudaraju se sa satom sustava. Ispravite postavke za opcije Datum i Vrijeme . |
| UNEXPECTED INTERRUPT IN PROTECTED MODE | Postoji mogućnost da čip na matičnoj ploči nije ispravan. Pokrenite testove za postavljanje sustava pomoću programa Dell Diagnostics . |
| X:\ IS NOT ACCESSIBLE. THE DEVICE IS NOT READY | Kontrolor tipkovnice ne radi ispravno ili memorijski modul nije dobro pričvršćen. Pokrenite testove za memoriju sustava i testove za kontroler tipkovnice u Dell Diagnostic ili kontaktirajte tvrtku Dell . |
| | Umetnite disk u pogon i pokušajte ponovno. |

Poruke o pogrešci sustava

Tablica 3. Poruke o pogrešci sustava

| Poruka sustava | Opis |
|--|--|
| Alert! Previous attempts at booting this system have failed at checkpoint [nnnn]. For help in resolving this problem, please note this checkpoint and contact Dell Technical Support | Računalo tri puta zaredom nije moglo podići sustav zbog iste pogreške. |
| CMOS checksum error | RTC je ponovno postavljene, zadani program za postavljanje BIOS-a je učitani. |
| CPU fan failure | CPU ventilator je zakazao. |
| System fan failure | Ventilator sustava je zakazao. |
| Hard-disk drive failure | Moguća je pogreška tvrdog diska tijekom POST procesa. |

| Poruka sustava | Opis |
|--|--|
| Keyboard failure | Pogreška na tipkovnici ili kabel tipkovnice nije dobro pričvršćen. Ako ponovno priključivanje kabela ne riješi problem, zamijenite tipkovnicu. |
| No boot device available | <p>Na tvrdom pogonu ne postoji particija za pokretanje sustava ili kabel tvrdog pogona nije dobro pričvršćen ili nema uređaja za pokretanje sustava.</p> <ul style="list-style-type: none"> • Ako je tvrdi pogon vaš uređaj za podizanje sustava, provjerite jesu li svi kabeli ispravno priključeni i je li tvrdi pogon ispravno instaliran i naveden kao uređaj za podizanje sustava. • Pokrenite program za postavljanje sustava i provjerite da je pravilan redoslijed za podizanje sustava. |
| No timer tick interrupt | Čip na matičnoj ploči možda ne radi pravilno ili postoji pogreška na matičnoj ploči. |
| <p>NOTICE - Hard Drive SELF MONITORING SYSTEM has reported that a parameter has exceeded its normal operating range. Dell recommends that you back up your data regularly. A parameter out of range may or may not indicate a potential hard drive problem</p> | S.M.A.R.T. pogreška, moguća pogreška pogona tvrdog diska. |

Program za postavljanje sustava

Program za postavljanje sustava omogućuje vam da upravljate računalom hardvera i odredite opcije razina BIOS-a. Iz programa za postavljanje sustava možete:

- promijeniti postavke NVRAM nakon što dodate ili uklonite hardver
- prikazati konfiguraciju hardvera sustava
- omogućiti ili onemogućiti integrirane uređaje
- postaviti pragove performansi i upravljanja napajanjem
- upravljati sigurnosti računala


Boot Sequence

Redoslijed podizanja sustava omogućuje vam da zaobiđete redoslijed uređaja za podizanje-sustava i izravno podignete sustav s određenog uređaja (na primjer: optički pogon ili tvrdi pogon). Tijekom tijekom uključivanja samotestiranja (POST), kada se prikaže logotip Dell možete:

- pristupiti programu za postavljanje sustava pritiskom na tipku F2
- otvoriti izbornik za jednokratno podizanje sustava pritiskom tipke F12

Izbornik za jednokratno podizanje sustava prikazuje uređaje s kojih možete podignuti sustav uključujući opciju dijagnostike. Opcije izbornika za podizanje su:

- uklonjivi pogon (ako postoji)
- STXXXX pogon

 **NAPOMENA:** XXX označava broj SATA pogona.


- Optički pogon
- Dijagnostike

 **NAPOMENA:** Odabir **dijagnostika** prikazuje zaslon **ePSA dijagnostike**.


Zaslon za podizanje sustava također prikazuje opciju pristupa zaslonu programa za postavljanje sustava.

Navigacijske tipke

Sljedeća tablica prikazuje navigacijske tipke programa za postavljanje sustava.

 **NAPOMENA:** Za većinu opcija programa za postavljanje sustava promjene koje izvršite su zabilježene no nemaju učinak dok ponovno ne pokrenete sustav.

Tablica 4. Navigacijske tipke


| Tipke | Navigacija |
|----------------|--|
| Strelica gore | Vraća se na prethodno polje. |
| Strelica dolje | Pomiče se na sljedeće polje. |
| Enter | Omogućuje odabir vrijednosti u odabranom polju (ako postoji) ili slijedi vezu u polju. |
| Razmaknica | proširuje ili smanjuje padajući -popis, ako postoji. |
| Tabulator | Pomiče na sljedeće područje fokusa. |
| |  NAPOMENA: Samo za standardne grafičke preglednike. |
| Esc | Pomiče na prethodnu stranicu dok prikazujete glavni zaslon. Pritiskanje Esc u glavnom zaslonu prikazuje poruku koja zahtjeva da spremite nespremljene promjene i ponovno pokrenete sustav. |
| F1 | Prikazuje datoteku pomoći programa za postavljanje sustava. |

Pregled programa za postavljanje sustava

Program za postavljanje sustava omogućuje vam da:

- promijenite podatke o konfiguraciji sustava nakon dodavanja, promjene ili uklanjanja hardvera u računalo,
- postavite ili promijenite korisničke opcije poput korisničke zaporke,
- očitajte trenutne količine memorije ili postavite vrste ugrađenog tvrdog pogona.


Prije uporabe programa za postavljanje sustava preporučuje se zapisati podatke sa zaslona programa za postavljanje za buduću upotrebu.


 **OPREZ:** Ako niste stručni korisnik računala, ne mijenjajte postavke ovog programa. Neke promjene mogu uzrokovati nepravilan rad računala.

Pristup programu za postavljanje sustava


1. Uključite (ili ponovno pokrenite) računalo.
2. Nakon što se pojavi bijeli logotip Dell odmah pritisnite F2.

Prikazuje se stranica programa za postavljanje sustava.

 **NAPOMENA:** Ako predugo čekate i prikaže se logotip operativnog sustava, nastavite čekati dok ne vidite radnu površinu. Potom isključite računalo i ponovno pokrenite računalo te pokušajte ponovno.

 **NAPOMENA:** Nakon što se pojavi logotip Del, možete također pritisnuti F12 i potom odabrati program za postavljanje BIOS-a.



Opcije programa za postavljanje sustava

 **NAPOMENA:** Ovisno o računalo i instaliranim uređajima, stavke navedene u ovom odjeljku možda će se prikazati, a možda i neće.

Tablica 5. Općenito

| Option | Opis |
|-----------------------|--|
| System Information | <p>Prikazuje sljedeće podatke:</p> <ul style="list-style-type: none"> Podaci o sustavu: Prikazuju se verzija BIOS-a, oznaka za uslugu, oznaka sredstva, datum vlasništva, datum proizvodnje i Kôd za brzu uslugu. Podaci o memoriji: Prikazuju se Instalirana memorija, dostupna memorije, brzina memorije, mod kanala memorije, tehnologija memorije, veličina DIMM 1, veličina DIMM 2, veličina DIMM 3 i veličina DIMM 4. PCI podaci: Prikazuju se SLOT1, SLOT2, SLOT3, SLOT4 i SLOT5_M.2 Podaci o procesoru: Prikazuje se Tip procesora, broj jezgri, ID procesora, trenutna brzina sata, minimalna brzina sata, maksimalna brzina sata, predmemorija procesora L2, predmemorija procesora L3, HT sukladnost i 64-bitna tehnologija. Podaci o uređaju: Prikazuje se SATA-0, LOM MAC adresa, video kontroler, audio kontroler, Wi-Fi uređaj i Bluetooth uređaj. |
| Boot Sequence | <p>Omogućuje vam da odredite redoslijed u kojem računalo pokušava pronaći operativni sustav od uređaja navedenih u ovom popisu.</p> <ul style="list-style-type: none"> Naslijede UEFI |
| Advanced Boot Options | <p>Omogućuje vam da odaberete opciju Omogući Legacy Option ROM-a, kada je u UEFI načinu podizanja sustava. Ova opcija je omogućena po zadanoj postavci.</p> |
| Date/Time | <p>Omogućuje vam da postavite datum i vrijeme. Promjene datuma i vremena sustava nastupaju odmah.</p> |


Tablica 6. System Configuration (Konfiguracija sustava)

| Option | Opis |
|----------------|---|
| Integrated NIC | <p>Omogućuje vam da kontrolirate ugrađeni LANkontroler. Opcije su:</p> <ul style="list-style-type: none"> Disabled (Onemogućeno) Enabled (Omogućeno) (zadano) Omogućeno uz PXE Omogućeno w/Cloud Desktop <p> NAPOMENA: Ovisno o računalu i instaliranim uređajima, stavke navedene u ovom odjeljku možda će se prikazati, a možda i neće.</p> |
| WIDI | <p>Omogućuje vam da spojite zaslon preko WiFi. WIDI zahtjeva Intel WiFi karticu, Intel grafiku i WIDI prijemnik u zaslonu (ili zaslon kompatibilan s WIDI). Za instalaciju WIDI aplikacije, pogledajte stranicu dell.com/support radi preuzimanja WIDI aplikacije.</p> <p> NAPOMENA: Kada instalirate WIDI aplikaciju, spojite zaslon na izlaz za Intel ugrađenu grafiku.</p> |
| Serial Port | <p>Omogućuje vam odrediti kako radi ugrađeni serijski ulaz. Opcije su:</p> <ul style="list-style-type: none"> Disabled (Onemogućeno) COM 1 – zadana postavka COM 2 COM 3 |


| Option | Opis |
|-------------------------|---|
| | <ul style="list-style-type: none"> • COM 4 |
| SATA Operation | <p>Omogućuje vam da konfigurirate način rada ugrađenog upravljačkog uređaja za tvrdi pogon.</p> <ul style="list-style-type: none"> • Onemogućeno = SATA kontroler je skriven • ATA = SATA je konfiguriran za ATA način • RAID ON = SATA je konfiguriran za podršku RAID načina |
| Drives | <p>Omogućuje vam da omogućite ili onemogućite različite ugrađene pogone:</p> <ul style="list-style-type: none"> • SATA-0 • SATA-1 • SATA-2 • SATA-3 |
| Smart Reporting | <p>Ovo polje kontrolira jesu li pogreške tvrdog pogona za ugrađene pogone prijavljene tijekom podizanja sustava. Ova opcija je onemogućena po zadanoj postavci.</p> |
| USB Configuration | <p>Omogućuje vam da omogućite ili onemogućite ugrađeni USB kontroler za:</p> <ul style="list-style-type: none"> • Enable Boot Support (Omogući podršku podizanja sustava) • Omogući prednje USB ulaze • Omogući stražnje USB ulaze <p>Sve opcije su prema zadanom omogućene.</p> |
| Front USB Configuration | <p>Omogućuje vam da omogućite ili onemogućite prednje USB ulaze. Svi ulazi omogućeni su po zadanoj postavci.</p> |
| Back USB Configuration | <p>Omogućuje vam da omogućite ili onemogućite stražnje USB ulaze. Svi ulazi omogućeni su po zadanoj postavci.</p> |
| USB PowerShare | <p>Ova opcija omogućuje vam da promijenite vanjske uređaje, poput mobilnih telefona, svirača glazbe. Ova opcija omogućena je po zadanoj postavci.</p> |
| Audio | <p>Omogućuje vam da omogućite ili onemogućite integrirani audio upravljač.</p> <ul style="list-style-type: none"> • Omogući mikrofoni • Omogući unutarnji zvučnik <p>Objekcije su omogućene prema zadanoj postavci.</p> |
| Miscellaneous Devices | <p>Omogućuje vam da omogućite ili onemogućite različite ugrađene uređaje.</p> <ul style="list-style-type: none"> • Omogući PCI utor • Omogući medijsku karticu (zadana postavka) • Onemogući medijsku karticu |

Tablica 7. Video

| Option | Opis |
|-----------------|---|
| Primary Display | <p>Omogućuje vam da odaberete primarni zaslon kada je dostupno više kontrolera u sustavu.</p> |

| Option | Opis |
|--------|---|
| | <ul style="list-style-type: none"> • Auto • Intel HD Graphics <p> NAPOMENA: Ako niste odabrali Auto, ugrađeni grafički uređaj bit će prikazan i omogućen.</p> |


Tablica 8. Sigurnost

| Option | Opis |
|-------------------------|--|
| Admin Password | Omogućuje postavljanje, promjenu i brisanje zaporke administratora. |
| System Password | Omogućuje postavljanje, promjenu i brisanje zaporke sustava. |
| Internal HDD-0 Password | Omogućuje postavljanje, promjenu i brisanje unutarnjih HDD računala. |
| Internal HDD-1 Password | Omogućuje postavljanje, promjenu i brisanje unutarnjih HDD računala. |
| Strong Password | Ova opcija omogućuje vam da omogućite ili onemogućite jačinu lozinke sustava. |
| Password Configuration | Omogućuje vam da kontrolirate minimalni i maksimalni broj dopuštenih znakova za administratorsku i lozinku sustava. |
| Password Bypass | <p>Ova opcija vam omogućuje da zaobiđete lozinku sustava (podizanje) i zahtjev za lozinkom unutarnjeg HDD-a tijekom ponovnog podizanja sustava.</p> <ul style="list-style-type: none"> • Onemogućeno — uvijek zahtjeva lozinku sustava i unutarnjeg HDD-a kad su postavljene. Ova opcija je onemogućena po zadanoj postavci. • Podizanje sustava zaobilaznjem - zaobilazi zahtjeve lozinke kod ponovnog pokretanja (toplo podizanje sustava). <p> NAPOMENA: Prilikom uključivanja iz statusa isključeno (hladno podizanje) sustav će uvijek zahtijevati zaporku postavljanja sustava i unutrašnjeg HDD-a. Također, sustav će uvijek zahtijevati uključene zaporke bilo kojeg pretinca modula HDD-a koji možda postoje.</p> |
| Password Change | <p>Ova opcija omogućuje vam odrediti jesu li dozvoljene promjene u lozinkama sustava i HDD-a kad je postavljena lozinka administratora.</p> <p>Allow Non-Admin Password Changes (Dopusti promjene lozinke koja nije administratorska) - ova opcija je omogućena po zadanoj postavci.</p> |
| TPM 1.2 Security | <p>Omogućuje vam da kontrolirate je li modul pouzdane platforme (TPM) vidljiv operativnom sustavu.</p> <ul style="list-style-type: none"> • TPM On (zadana postavka) • Obriši • PPI zaobidi za omogućene komande • PPI zaobidi za onemogućene komande • Disabled (Onemogućeno) • Enabled (Omogućeno) (zadano) |
| Computrace | <p>Ovo polje omogućuje vam aktivaciju ili deaktivaciju modula sučelja BIOS-a opcionalnog softvera Computrace usluge iz Absolute Software. Omogućuje ili onemogućuje opcionalnu Computrace uslugu namijenjenu za upravljanje imovinom.</p> <ul style="list-style-type: none"> • TPM Security (Sigurnost TPM) - ova opcija je onemogućena po zadanoj postavci. |

| Option | Opis |
|------------------------|--|
| | <ul style="list-style-type: none"> • Disable (Onemogući) • Activate (Aktiviraj) |
| Chassis Intrusion | <p>Omogućuje vam da kontrolirate funkciju detekcije nasilnog otvaranja kućišta. Ovu opciju možete postaviti na:</p> <ul style="list-style-type: none"> • Omogući • Disable (Onemogući) • On-Silent (Uključeno tiho) - omogućeno po zadanoj postavci ako je otkriveno nasilno otvaranje kućišta. |
| CPU XD Support | <p>Omogućuje ili onemogućuje način rada onemogućenog izvršenja procesora. Ova opcija je omogućena po zadanoj postavci.</p> |
| OROM Keyboard Access | <p>Ova opcija određuje je li korisnik u mogućnosti da upiše opciju zaslona konfiguracije ROM-a putem tipki tijekom podizanja. Specifično, ove postavke mogu spriječiti pristup Intel RAID (CTRL+I) ili Intel upravljanjem uređajem proširenja BIOS-a (CTRL+P/F12)</p> <ul style="list-style-type: none"> • Enable (Omogućeno) - korisnik može upisati zaslone konfiguracije OROM-a putem tipki. • One-Time Enable (Jednokratno omogućavanje) - korisnik može unijeti zaslone konfiguracije OROM-a putem tipki samo kod sljedećeg podizanja. Nakon sljedećeg podizanja, postavka se vraća na onemogućeno. • Disable (Onemogućeno) - korisnik na može upisati zaslone konfiguracije OROM-a putem tipki. <p>Ova opcija je postavljena na omogućeno po zadanoj postavci.</p> |
| Admin Setup Lockout | <p>Omogućuje vam da omogućite ili onemogućite opciju za unos postavljanja kad je postavljena lozinka administratora. Ova opcija nije postavljena po zadanoj postavci.</p> |
| HDD Protection Support | <p>Omogućuje vam da omogućite ili onemogućite značajku zaštite HDD-a. Ovo je napredna značajka kojoj je namjera održati HDD podatke sigurnim i nepromjenjivim. Ova opcija je onemogućena po zadanoj postavci.</p> |

Tablica 9. Secure Boot

| Option | Opis |
|-----------------------|---|
| Secure Boot Enable | <p>Omogućuje vam da omogućite ili onemogućite značajku Sigurnosnog podizanja sustava</p> <ul style="list-style-type: none"> • Disable (Onemogući) • Omogući |
| Expert key Management | <p>Omogućuje vam da rukujete bazama podataka sigurnosnih ključeva samo ako je sustav u Prilagođenom načinu rada. Opcija Omogući prilagođeni način rada je onemogućena po zadanoj postavci. Opcije su:</p> <ul style="list-style-type: none"> • PK • KEK • db • dbx |

| Option | Opis |
|--------|--|
| | <p>Ako omogućite Prilagođeni način rada, pojavljuju se odgovarajuće opcije za PK, KEK, db i dbx. Opcije su:</p> <ul style="list-style-type: none"> • Spremi u datoteku- Sprema ključ u datoteku koju je odabrao korisnik • Zamijeni iz datoteka- Zamjenjuje trenutni ključ s ključem iz datoteke koju je odabrao korisnik • Dodaj iz datoteka- Dodaje ključ u trenutnu bazu podataka iz datoteke koju je odabrao korisnik • Obriši- Briše odabrane ključeve • Poništi sve ključeve- Poništava sve na zadane postavke • Obriši sve ključeve- Briše sve ključeve <p> NAPOMENA: Ako onemogućite Prilagođeni način rada, sve promjene bit će obrisane, a svi ključevi vratit će se na zadane postavke.</p> |


Tablica 10. Intel Software Guard Extensions

| Option | Opis |
|---------------------|--|
| Intel SGX Enable | <p>Omogućuje vam da omogućite ili onemogućite Intel proširenja softvera za zaštitu kako biste osigurali sigurno okruženje za pokrenute osjetljive podatke kodova/pohrane u kontekstu glavnog operativnog sustava.</p> <ul style="list-style-type: none"> • Onemogućeno (zadana postavka) • Enabled (Omogućeno) |
| Enclave Memory Size | <p>Omogućuje vam postaviti veličinu enklave pričuvne memorije Intel SGX.</p> <ul style="list-style-type: none"> • 32 MB • 64 MB • 128 MB |

Tablica 11. Performanse

| Option | Opis |
|---------------------|--|
| Multi Core Support | Ovo polje određuje hoće li procesor imati omogućenu jednu ili sve jezgre. Ova opcija je omogućena po zadanoj postavci. |
| Intel SpeedStep | Omogućuje vam da omogućite ili onemogućite način rada Intel SpeedStep procesora. Ova opcija je onemogućena po zadanoj postavci. |
| C States Control | Omogućuje vam da omogućite ili onemogućite dodatne korake stanja mirovanja procesora. Ova opcija je onemogućena po zadanoj postavci. |
| Limited CPUID Value | Omogućuje vam ograničiti maksimalnu vrijednost funkcije standardnog procesora CPUID. Ova opcija onemogućena je po zadanoj postavci. |
| Intel TurboBoost | Omogućuje vam da omogućite ili onemogućite način rada Intel TurboBoost procesora. Ova opcija je omogućena po zadanoj postavci. |
| HyperThread control | Omogućuje vam da omogućite ili onemogućite HyperThreading u procesoru. |

Tablica 12. Upravljanje napajanjem

| Option | Opis |
|----------------------|---|
| AC Recovery | <p>Određuje kako će sustav odgovoriti na ponovno uključivanje AC napajanja nakon gubitka napajanja. Obnovu napajanja možete postaviti na:</p> <ul style="list-style-type: none">• Isključivanje• Uključeno• Zadnje stanje napajanja <p>Ova opcija je isključena po zadanoj postavci.</p> |
| Auto On Time | <p>Postavlja vrijeme za automatsko uključivanje računala. Vrijeme je u uobičajenom 12-satnom formatu (sati:minute:sekunde). Promijenite vrijeme pokretanja utipkavajući vrijednosti u polje vremena AM/PM.</p> <p> NAPOMENA: Ova značajka ne radi ako računalo isključite putem prekidača na produžnom kabelu ili prednaponskoj zaštiti ili ako je značajka Automatsko uključivanje postavljeno je na onemogućeno.</p> |
| Deep Sleep Control | <p>Omogućuje vam da odredite kontrole kad je omogućeno duboko spavanje.</p> <ul style="list-style-type: none">• Disabled (Onemogućeno)• Omogućeno samo u S5• Enabled in S4 and S5 <p>Ova opcija je onemogućena po zadanoj postavci.</p> |
| Fan Control Override | <p>Omogućuje vam da odredite brzinu ventilatora sustava. Kada je omogućena ova opcija, ventilator sustava se pokreće na maksimalnoj brzini. Ova opcija je onemogućena po zadanoj postavci.</p> |
| USB Wake Support | <p>Omogućuje vam da omogućite USB uređaje za buđenje računala iz stanja mirovanja.</p> |
| Wake on LAN/WWAN | <p>Ova opcija omogućuje računalu uključivanje iz stanja isključenosti kad je aktivirano posebnim LANsignalom. Ova funkcija radi samo kad je računalo priključeno na ACnapajanje.</p> <ul style="list-style-type: none">• Disabled (Onemogućeno) — ne dopušta pokretanje sustava kada primi signal za podizanje od LAN-a ili bežičnog LAN-a.• LAN or WLAN (LAN ili WLAN) — omogućuje da sustav bude podignut posebnim LAN ili bežičnim LAN signalima.• LAN Only — dopušta uključivanje sustava koje je potaknuto posebnim LAN signalima.• LAN s PXE podizanjem - Paket za podizanje poslan sustavu u stanju S4 ili S5 uzrokuje podizanje sustava i trenutno podizanje PXE.• WLAN Only (Samo WLAN) — dopušta uključivanje sustava koje je potaknuto posebnim WLAN signalima. <p>Ova opcija je onemogućena po zadanoj postavci.</p> |
| Block Sleep | <p>Omogućuje vam blokiranja ulazak u spavanje (S3 stanjee) u okruženju operativnog sustava. Ova opcija onemogućena je po zadanoj postavci.</p> |
| Intel Ready Mode | <p>Omogućuje vam da omogućite tehnologiju Intel Ready Mode. Ova opcija onemogućena je po zadanoj postavci.</p> |

Tablica 13. POST Behavior


| Option | Opis |
|-----------------|---|
| Numlock LED | Omogućuje vam da omogućite ili onemogućite značajku NumLock kad se pokreće računalo. Ova opcija je omogućena po zadanoj postavci. |
| MEBx Hotkey | Omogućuje vam da specificirate treba li funkcija MEBx prečaca biti omogućena kada se podiže sustav. Ova opcija omogućena je po zadanoj postavci. |
| Keyboard Errors | Omogućuje vam da omogućite ili onemogućite prijavu pogreški tipkovnice prilikom pokretanja računala. Ova opcija je omogućena po zadanoj postavci. |
| Fast Boot | <p>Ova opcija može ubrzati postupak podizanja tako da zaobiđete neke korake u kompatibilnosti:</p> <ul style="list-style-type: none"> • Minimalno - sustav se brže podiže, osim ako BIOS nije ažuriran, memorija promijenjena ili prethodni POST nije dovršen. • Potpuno - sustav ne preskače nijedan korak u postupku podizanja. • Automatski – omogućuje operativnom sustavu da kontrolira ovu postavku (ovo funkcionira samo kad operativni sustav podržava jednostavno podizanje). <p>Ova opcija je postavljena na Potpuno po zadanoj postavci.</p> |

Tablica 14. Virtualization Support (Podrška virtualizaciji)

| Option | Opis |
|-------------------|---|
| Virtualization | Ova opcija specificira da li Virtual Machine Monitor (VMM) može iskoristiti mogućnosti dodatnog softvera pruženog od tehnologije za virtualizaciju Intel®. Enable Intel Virtualization Technology (Omogući Tehnologiju Intel virtualizacije) - ova opcija onemogućena je po zadanoj postavci. |
| VT for Direct I/O | Omogućuje ili onemogućuje Virtual Machine Monitor (VMM) da koristi dodatne mogućnosti hardvera koje omogućuje tehnologija Intel® Virtualization za izravni ulaz/izlaz. Enable Intel Virtualization Technology for Direct I/O (Omogući Tehnologiju Intel virtualizacije za Direct I/O) - ova opcija onemogućena je po zadanoj postavci. |
| Trusted Execution | Ova opcija specificira da li Virtual Machine Monitor (MVMM) može iskoristiti mogućnosti dodatnog softvera pruženog od tehnologije za pouzdano izvršenje Intel. Ova opcija onemogućena je po zadanoj postavci. |

Tablica 15. Maintenance (Održavanje)

| Option | Opis |
|--------------------------------|--|
| Service Tag | Prikazuje servisnu oznaku vašeg računala. |
| Asset Tag | Omogućuje vam da izradite oznaku sustava računala ako oznaka računala još nije postavljena. Ova opcija nije postavljena po zadanoj postavci. |
| SERR Messages | Kontrolira mehanizam SERR poruke. Ova opcija nije postavljena po zadanoj postavci. Neke grafičke kartice zahtijevaju da mehanizam SERR poruka bude onemogućen. |
| Dell Development Configuration | Omogućuje vam da uključite/isključite određene funkcije za kontrolu BIOS-a. Ova opcija je onemogućena po zadanoj postavci. |
| BIOS Downgrade | Omogućuje vam da kontrolirate reviziju firmvera sustava na raniju reviziju. Ova opcija omogućena je po zadanoj postavci. |

| Option | Opis |
|---------------|--|
| |  NAPOMENA: Ako ova opcija nije odabrana, ažurirajte firmver sustava na raniju blokiranu verziju. |
| Data Wipe | Omogućuje vam da sigurno izbrisete podatke iz dostupnih unutarnjih uređaja za pohranu poput HDD, SSD, mSATA i eMMC. Ova opcija onemogućena je po zadanoj postavci. |
| BIOS Recovery | Omogućuje vam da vratite prekinute BIOS uvjete iz datoteka za vraćanja na primarnom tvrdom pogonu ili vanjskom USB ključu. |

Tablica 16. Cloud Desktop

| Option | Opis |
|-----------------------|---|
| Server Lookup Method | Omogućuje vam da specificirate kako cloud desktop softver traži adrese poslužitelja. <ul style="list-style-type: none"> • Static • DNS (zadano) |
| Server Name | Omogućuje vam da specificirate naziv poslužitelja |
| Server IP Address | Specificira primarnu statičku IP adresu cloud desktop poslužitelja. Zadana IP adresa je 255.255.255.255 |
| Server Port | Specificira primarni ulaz cloud desktop. Zadana postavka je 06910. |
| Client Address Method | Specificira kako klijent dobiva IP adresu. <ul style="list-style-type: none"> • Statička IP-adresa • DHCP (zadano) |
| Client IP Address | Specificira statičku IP adresu klijenta. Zadana IP adresa je 255.255.255.255 |
| Client Subnet Mask | Specificira adresu maske pod mreže klijenta. Zadana IP adresa je 255.255.255.255 |
| Client Gateway | Specificira adresu pristupnika klijenta. Zadana IP adresa je 255.255.255.255 |
| DNS IP Address | Specificira DNS IP adresu klijenta. Zadana IP adresa je 255.255.255.255 |
| Domain Name | Specificira naziv domene klijenta. |
| Advanced | Omogućuje vam da uključite Verbose način za napredno rješavanje problema. Ova opcija je omogućena po zadanoj postavci. |

Tablica 17. System Logs (Dnevnici sustava)

| Option | Opis |
|-------------|--|
| BIOS Events | Prikazuje dnevnik događanja sustava i omogućuje vam da: <ul style="list-style-type: none"> • Ispraznite dnevnik • Označi sve unose |




Tablica 18. Napredne konfiguracije

| Option | Opis |
|--------|--|
| ASPM | Omogućuje vam da aktivirate stanje upravljanja napajanjem. <ul style="list-style-type: none"> • Auto (zadano) |

| Option | Opis |
|--------|---|
| | <ul style="list-style-type: none"> • Disabled (Onemogućeno) • Samo L1 |

Ažuriranje BIOS-a

Preporučujemo da ažurirate BIOS (program za postavljanje sustava), kod zamijene matične ploče ili ako je ažuriranje odstupno. Za prijenosna računala osigurajte da je baterija potpuno napunjena i priključena na utičnicu

1. Ponovno pokrenite računalo.
 2. Idite na **Dell.com/support**.
 3. Upišite **Servisnu oznaku** ili **Kôd za brzu uslugu** i kliknite na **Pošalji**.
 -  **NAPOMENA:** Za lociranje servisne oznake kliknite na **Gdje je moja servisna oznaka?**
 -  **NAPOMENA:** Ako ne možete pronaći servisnu oznaku, kliknite na **Detektiraj servisnu oznaku**. Nastavite s uputama na zaslonu.
 4. Ako ne možete locirati ili pronaći servisnu oznaku, kliknite na Kategorije proizvoda u vašem računalo.
 5. Odaberite **Vrstu proizvoda** iz popisa.
 6. Odaberite model računala i pojavljuje se stranica **Podrška proizvodu**.
 7. Kliknite na **Dohvati upravljačke programe** i kliknite na **Prikaži sve upravljačke programe**. Otvaraju se upravljački programi i stranica za preuzimanje.
 8. Na zaslonu Upravljački programi i preuzimanja, pod padajućim popisom **Operacijski sustav**, odaberite **BIOS**.
 9. Identificirajte najnoviju datoteku BIOS-a i kliknite na **Preuzmi datoteku**.
Možete analizirati koje upravljačke programe je potrebno ažurirati. Za svoj proizvod kliknite na **Analiziraj sustav za ažuriranja** i slijedite upute na zaslonu.
 10. Odaberite željeni način preuzimanja u **Molimo odaberite način preuzimanja u nastavku**; kliknite na **Preuzmi datoteku**.
Prikazuje se prozor **Preuzmi datoteku**.
 11. Za spremanje datoteke na radnu površinu kliknite na **Spremi**.
 12. Za instalaciju ažuriranih BIOS postavki na vašem računalo kliknite na **Pokreni**.
Slijedite upute na zaslonu.
-  **NAPOMENA:** Preporučujemo da ne ažurirate BIOS verziju više od 3 izdanja. Na primjere: ako želite ažurirati BIOS od 1.0 do 7.0, instalirajte najprije verziju 4.0, a potom instalirajte verziju 7.0.


Zaporka sustava i postavljanja

Možete izraditi zaporku sustava i zaporku za postavljanje kako biste osigurali računalo.

| Vrsta zaporke | Opis |
|-------------------------|---|
| Zaporka sustava | Zaporka koju morate upisati za prijavu u sustav. |
| Zaporka za postavljanje | Zaporka koju morate unijeti za pristup i vršenje promjena u postavkama BIOS-a računala. |


 **OPREZ:** Značajka zaporkke omogućuje osnovnu razinu sigurnosti za podatke na vašem računalu.

 **OPREZ:** Svatko može pristupiti podacima spremjenim na vašem računalu ako nisu zaključani i ostavljeni bez nadzora.

 **NAPOMENA:** Vaše računalo isporučeno je s onemogućenom zaporkom sustava i postavljanja.

Pridruživanje zaporkke sustava i zaporkke postavljanja

Možete pridružiti novu **Zaporkku sustava** i/ili **Postaviti zaporkku** ili promijeniti postojeću **Zaporkku sustava** i/ili samo **Postaviti zaporkku** kada je **Status zaporkke Otključan**. Ako je status zaporkke **Zaključano**, ne možete promijeniti zaporkku sustava.

 **NAPOMENA:** Ako je prenosnik zaporkke onemogućen, postojeća zaporkka sustava i postavljanje zaporkke je obrisano i ne trebate pružati zaporkku sustava za prijavu u računalo.

Za ulaz u program za postavljanje sustava pritisnite F2 odmah nakon uključivanja ili ponovnog podizanja sustava.

1. U zaslonu **BIOS sustava** ili **Programa za postavljanje sustava**, odaberite **Sigurnost sustava** i pritisnite Enter.

Prikazuje se zaslon **Sigurnost sustava**.

2. U zaslonu **Sigurnost sustava** potvrdite da je **Status zaporkke Otključano**.
3. Odaberite **Zaporkka sustava**, upišite zaporkku sustava i pritisnite Enter ili Tab.

Koristite sljedeće upute za pridruživanje zaporkke sustava:

- Zaporkka može imati da 32 znamenke.
- Zaporkka može sadržavati brojeve od 0 do 9.
- Važe se samo mala slova, velika slova nisu dopuštena.
- Dopuštene su samo sljedeće posebne znamenke: razmak, ("), (+), (.), (-), (.), (/), (:), (|), (\), (|), (`).

Ponovno unesite zaporkku sustava kad se to od vas traži.

4. Upišite zaporkku sustava koju ste ranije upisali i kliknite na **U redu**.
5. Odaberite **Zaporkka postavljanja**, upišite zaporkku sustava i pritisnite Enter ili Tab.
Poruka od vas traži da ponovno upišete zaporkku postavljanja.
6. Upišite zaporkku postavljanja koju ste ranije upisali i kliknite na **U redu**.
7. Pritisnite Esc i poruka od vas traži da spremite promjene.
8. Pritisnite Y za spremanje promjena.
Računalo se ponovno pokreće.

Brisanje ili promjena postojeće zaporkke sustava i/ili postavljanja

Osigurajte da je **Status zaporkke** Otključano (u programu za postavljanje sustava) prije pokušaja brisanja ili promjene postojeće zaporkke sustava i/ili postavljanja. Ne možete obrisati ili promijeniti postojeću zaporkku sustava ili postavljanja, ako je **Status zaporkke** zaključano.

Za ulaz u program za postavljanje sustava pritisnite F2 odmah nakon uključivanja ili ponovnog podizanja sustava.

1. U zaslonu **BIOS sustava** ili **Program za postavljanje sustava**, odaberite **Sigurnost sustava** i pritisnite Enter.

Prikazuje se zaslon **Sigurnost sustava**.


2. U zaslonu **Sigurnost sustava** potvrdite da je **Status zaporke Otključano**.
3. Odaberite **Zaporku sustava**, dodajte ili obrišite postojeću zaporku sustava i pritisnite Enter ili Tab.
4. Odaberite **Zaporku postavljanja**, dodajte ili obrišite postojeću zaporku postavljanja i pritisnite Enter ili Tab.






NAPOMENA: Ako mijenjate zaporku sustava i/ili postavljanja, ponovno unesite novu zaporku kad se od vas to traži. Ako brišete zaporku sustava i/ili postavljanja potvrdite brisanje kad se promiče.

5. Pritisnite Esc i poruka od vas traži da spremite promjene.
6. Pritisnite Y za spremanje promjena i izlaz iz programa za postavljanje sustava.
Računalo se ponovno pokreće.

Specifikacije



 **NAPOMENA:** Ponude se mogu razlikovati po regijama. Za više informacija o konfiguraciji svog računala u:

- Windows 10, kliknite ili dotaknite **Start**  → → **O** → **Sustavu**.
- Windows 8.1 i Windows 8, kliknite ili dotaknite **Start**  → → **Računalo i uređaji** → **Info o računalu**.
- Windows 7, kliknite na **Start** , desnim klikom na **Moje računalo** i potom odaberite **Svojstva**.

Tablica 19. Procesor

| Značajka | Specifikacija |
|---------------------|---|
| Vrsta procesora | 6. generacija Intel jezgre serije i3/i5/i7 |
| Ukupno predmemorije | Do 8 MB predmemorije ovisno o vrsti procesora |

Tablica 20. Memorija

| Značajka | Specifikacija |
|------------------------------|--|
| Tip | DDR4 |
| Brzina | 2133 MHz |
| Priključci | Četiri UDIMM utora |
| Kapacitet memorijskog modula | 4 GB i 8 GB |
| Minimalno memorije | 4 GB |
| |  NAPOMENA: Minimalna memorija može se razlikovati temeljem operativnog sustava koji je instaliran na računalu. |
| Maksimalno memorije | 32 GB |
| |  NAPOMENA: Svaki utor memorijskog modula podržava minimalno 4 GB i maksimalno 8 GB. |

Tablica 21. Video

| Značajka | Specifikacija |
|-------------|----------------------------------|
| Integrirana | Intel HD Graphics 530 / 510 |
| Diskrete | PCI Express x16 grafički adapter |

Tablica 22. Audio

| Značajka | Specifikacija |
|-------------|------------------------------------|
| Integrirana | Dvokanalni audio velike definicije |

Tablica 23. Mreža

| Značajka | Specifikacija |
|-------------|---|
| Integrirana | Intel I219-LM Ethernet sposobnost komunikacije 10/100/1000 Mb/s |

Tablica 24. Podaci o sustavu

| Značajka | Specifikacija |
|---------------------|---|
| Skup čipova sustava | Intel 100 serija Q170 |
| DMA kanali | Dva 8237 DMA kontrolera sa sedam samostalnih kanala koji se mogu programirati |
| Razine prekida | Ugrađeni U/I APIC mogućnosti do 24 prekida |
| BIOS čip (NVRAM) | 16 MB |

Tablica 25. Sabirnica za proširenje

| Značajka | Specifikacija |
|------------------|---|
| Vrsta sabirnice | PCIe gen3 (x16), USB 2.0 i USB 3.0 |
| Brzina sabirnice | PCI Express: <ul style="list-style-type: none"> • x1 -utor svaki s brzinom do 985 MB/s • x16-utor brzinom u svim smjerovima od –16 GB/s SATA: 1,5 Gbps, 3,0 Gbps i 6 Gbps |


Tablica 26. Kartice

| Značajka | Specifikacija |
|-----------------|------------------------------|
| PCI | Kartica pune visine |
| PCI express x1 | Kartica pune visine |
| PCI Express x16 | Do dvije kartice pune visine |

Tablica 27. Drives

| Značajka | Specifikacija |
|--|---------------|
| Dostupni izvana (pretinci pogona od 5,25 inča) | Dva |
| Optički pogon | Dva |

Tablica 28. Vanjski priključci

| Značajka | Specifikacija |
|------------------|--|
| Audio | |
| Prednja ploča | Univerzalna audio utičnica |
| Stražnja ploča | Priključak za izlaznu liniju |
| Mrežni adapter | RJ-45 priključak |
| Serijski | jedan 9-pinski priključak; kompatibilan s 16550C |
| Paralelno | 25-pinski priključak (opcionalno) |
| USB 2.0 | <ul style="list-style-type: none"> • Prednja ploča: dva • Stražnja ploča: dva |
| USB 3.0 | <ul style="list-style-type: none"> • Prednja ploča: dva • Stražnja ploča: četiri |
| Video | <ul style="list-style-type: none"> • 19-pinski HDMI priključak • Dva 20-pin DisplayPort priključka • 15-pinski VGA priključak (opcionalno) <p> NAPOMENA: Raspoloživi video priključci mogu se razlikovati ovisno o odabranoj grafičkoj kartici.</p> |
| Tipkovnica i miš | Stražnja ploča: <ul style="list-style-type: none"> • Priključak PS2 tipkovnice 6-pinski • Priključak PS2 miš 6-pinski |

Tablica 29. Unutarnji priključci

| Značajka | Specifikacija |
|--|-----------------------|
| PCI 2.3 širina podataka (maksimalno) – 32 bita | Priključak 120-pinova |
| PCI Express x1 podatkovna širine (maksimalno) – jedna PCI- Express traka | Priključak 36-pinova |
| PCI Express x16 (ožičena kao x4) podatkovne širine (maksimalno) – četiri PCI Express trake | Priključak 164-pinova |
| PCI Express x16 podatkovne širine (maksimalno) – 16 PCI Express traka | Priključak 164-pinova |

| Značajka | Specifikacija |
|---|--|
| Serijski ATA | Četiri 7-pinska priključka |
| Memorija | Četiri 288-pinska priključka |
| Unutarnji USB uređaj | 10-pinski priključak |
| Ventilator sustava | 4-pinski priključak |
| SSD | M.2 22x80 socket3 |
| Prednja upravljačka ploča | 5-pinski priključak |
| Procesor | 1151-pinski priključak |
| Ventilator procesora | 4-pinski priključak |
| Premosnik za način servisa | 2-pinski priključak |
| Premosnik za brisanje zaporke | 2-pinski priključak |
| premosnik za poništavanje RTC-a | 2-pinski priključak |
| Unutarnji zvučnik | 4-pinski priključak |
| Priključak za nasilno otvaranje kućišta | 3-pinski priključak |
| Priključak za napajanje | Jedan 8-pinski za PSU, jedan 4-pinski za CPU, jedan 8-pinski za SATA napajanje |

Tablica 30. Kontrole i svjetla

| Značajka | Specifikacija |
|---|---|
| Prednja strana računala | |
| Svjetlo gumba za uključivanje/ isključivanje | Bijelo svjetlo — puno bijelo svjetlo naznačuje da je uključeno napajanje; treperavo bijelo svjetlo naznačuje da je računalo u stanju mirovanja. |
| Svjetlo za označavanje aktivnosti pogona | Bijelo svjetlo — sporo treperenje bijelog svjetla naznačuje da računalo čita podatke s tvrdog pogona ili ih zapisuje na njega. |
| Stražnji dio računala | |
| Svjetlo za označavanje integriteta veze na integriranom mrežnom adapteru | <ul style="list-style-type: none"> Zeleno — dobra veza od 10 Mbps između mreže i računala. Zeleno — dobra veza od 100 Mbps između mreže i računala. Narančasto — dobra veza od 1000 mbps između mreže i računala. Isključeno (nema svjetla) — računalo ne prepoznaje fizičku vezu s mrežom. |
| Svjetlo za označavanje aktivnosti mreže na integriranom mrežnom adapteru | žuto svjetlo — treperavo žuto svjetlo označava postojanje mrežne aktivnosti. |

| Značajka | Specifikacija |
|---------------------------------|--|
| Dijagnostičko svjetlo napajanja | Zeleno svjetlo – napajanje je uključeno i radi. Kabel za napajanje mora biti uključen u priključak za napajanje (na stražnjem dijelu računala) i u zidnu utičnicu. |

Tablica 31. Napajanje



NAPOMENA: Gubitak topline je izračunat na temelju korištenja proračuna potrošnje električne energije u vatima.

| Napajanje | Napon u vatima | Maksimalan gubitak topline | Napon |
|----------------------------|----------------|--|---|
| | 240 W | 819.00 BTU/hr | 100 V AC do 240 V AC, 50 Hz do 60 Hz, 4 A/2 A |
| baterija na matičnoj ploči | | Litij-ionska baterija na matičnoj ploči 3 V CR2032 | |

Tablica 32. Fizičke dimenzije


| Značajka | Specifikacije |
|----------|------------------------|
| Visina | 350,00 mm (13,77 inča) |
| Širina | 154,00 mm (6,06 inča) |
| Dubina | 274,00 mm (10,78 inča) |
| Težina | 8,00 kg (17,64 lb) |

Tablica 33. Okruženje

| Značajka | Specifikacija |
|---------------------------------|--|
| Temperaturni raspon | |
| Radno | od 5°C do 35°C (od 41°F do 95°F) |
| Skladištenje | od –40°C do 65°C (od –40°F do 149°F) |
| Relativna vlažnost (maksimalno) | |
| Radno | od 20 posto do 80 posto (nekondenzirajuće) |
| Skladištenje | od 5 posto do 95 posto (nekondenzirajuće) |
| Maksimalne vibracije | |
| Radno | 0,26 Grms |
| Skladištenje | 2,20 Grms |
| Maksimalno tresenje | |
| Radno | 40 G |
| Skladištenje | 105 G |
| Nadmorska visina | |

| Značajka | Specifikacija |
|--------------------------|---|
| Radno | od -15,2 m do 3048 m (od -50 stopa do 10.000 stopa) |
| Skladištenje | od -15,20 m do 10.668 m (od -50 do 35.000 stopa) |
| Razina onečišćenja zraka | G1 ili niža, kao što je definirano u ANSI/ISA-S71.04-1985 |

Kontaktiranje tvrtke Dell

 **NAPOMENA:** Ako nemate aktivnu vezu s internetom, podatke za kontakt možete naći na računu kojeg ste dobili prilikom kupnje proizvoda, otpremnici, računu ili katalogu proizvoda tvrtke Dell.

Tvrtka Dell pruža nekoliko opcija za podršku i uslugu kojima možete pristupiti putem interneta ili telefona. Njihova dostupnost ovisi o državi i proizvodu, stoga neke usluge možda neće biti dostupne u vašoj regiji. Ako se želite obratiti tvrtki Dell u vezi prodaje, tehničke podrške ili problema oko korisničke podrške:

1. Idite na **Dell.com/support**.
2. Odaberite kategoriju podrške.
3. Odaberite vašu zemlju ili regiju iz padajućeg izbornika **Choose a Country/Region (Odaberite zemlju/regiju)** koji se nalazi na dnu stranice.
4. Odaberite odgovarajući uslugu ili vezu za podršku na temelju vaših potreba.